

回应消费者投诉,曝光食品安全隐患,用镜头记录执法全过程

# 可视化、透明化！甘肃“直播式”执法打造监管“利刃”

“你点我检”搭建公众直接参与的平台,共同守护“舌尖上的安全”

**本报兰州4月8日电（记者康劲）**连日来,甘肃省市场监管局在多家短视频平台设置的“市话实说”栏目发布的一则视频火遍全网。该视频曝光了兰州市某牛肉面馆存在后厨卫生堪忧、服务态度差的问题,迅速成为人们关注的焦点。今天,有网友在该视频下留言:食品安全无小事,这样的监管很有效!

在“一碗面”闻名全国的兰州市,该牛肉面馆是一家网红店。如今,该店戏剧性的“翻车”,缘于甘肃省市场监管局“直播式”执法掀起的监管风暴。

一碗热气腾腾的兰州牛肉面,承载了人们对家乡的情感,也是千万游客心中的“兰州名片”。

但是,这碗承载着百年烟火气的面食,在网络热捧、线下爆满的同时,也不时曝出食品安全问题。

针对市民投诉和反映,甘肃省市场监管局执法人员于2月26日前往兰州市七里河区西津东路的上述牛肉面馆进行突击检查,发现一些食品安全隐患。3月4日,检查实况视频在该局的“市话实说”栏目播出,迅速引起网络热议,并冲上本地热搜。几天时间,点赞、收藏均达10万+,跟贴评论3万多条,相关视频播放量过亿次。

随后,甘肃省市场监管局举一反三,组织市场监管部门开展排查整治。兰州市市场监管部门对全市所有牛肉拉面经营主体

进行摸排检查,20天内检查有关经营主体1028家,现场督促整改问题825个,下达责令改正通知书20份,立案处罚1起。其中,城关区市场监管局对多家牛肉拉面经营主体严查资质、源头和操作环节,不少商户快速整改;西固区市场监管局将牛肉拉面店接入“互联网+”监管平台,开启后厨直播,接受监督。

针对网友留言反映和关注的商贩计量秤不准、高速路服务区餐厅存在食品安全隐患等问题,甘肃省市场监管局精准出击,利用“陇上食安”一体化智慧监管平台,全面推进“互联网+明厨亮灶”的同时,通过“市话实说”“市监e线”等栏目,让监管可视化、透明化,提

升监管执法震慑力和影响力。

甘肃省市场监管局有关负责人表示:“食品安全监管的目标,不仅仅是查处一家店,而是构建一个让违法者无所遁形、让消费者更有安全感的市场环境。”

目前,甘肃市场监管部门以网红店为重点排查隐患的“直播式”执法、“你点我检”模式,已取得实效,也受到市民点赞。专家表示,“你点我检”作为一种新的监管模式,搭建了公众直接参与的平台,有助精准定位问题,守护“舌尖上的安全”。兰州牛肉拉面行业协会负责人表示,将强化行业自律,配合监管部门优化标准体系,共同维护“兰州牛肉拉面”金字招牌。

商务部:

## 如美方升级关税措施落地 中方将坚决采取反制措施

**新华社北京4月8日电** 商务部新闻发言人8日表示,中方注意到,美东时间4月7日,美方威胁进一步对华加征50%关税,中方对此坚决反对。如果美方升级关税措施落地,中方将坚决采取反制措施维护自身权益。

发言人说,美方对华加征所谓“对等关税”毫无根据,是典型的单边霸凌做法,中方已经采取的反制措施是为了维护自身主权安全发展利益,维护正常的国际贸易秩序,完全是正当之举。美方威胁升级对华关税,是错上加错,再次暴露了美方的讹诈本质,中方对此绝不接受。如果美方一意孤行,中方必将奉陪到底。

发言人表示,中方重申,贸易战没有赢家,保护主义没有出路。施压和威胁不是同中方打交道的正确方式。中方敦促美方立即纠正错误做法,取消所有对华单边关税措施,停止对华经贸打压,与中方在相互尊重的基础上,通过平等对话妥善解决分歧。

## 上调保险公司权益资产配置比例上限 金融监管总局优化保险资金比例监管政策

**本报北京4月8日电（记者刘小燕）**近日,国家金融监督管理总局印发《关于调整保险资金权益类资产监管比例有关事项的通知》(以下简称《通知》),优化保险资金比例监管政策,加大对资本市场和实体经济的支持力度。

《通知》明确,上调保险公司权益资产配置比例上限。简化档位标准,将部分档位偿付能力充足率对应的权益类资产比例上调5%,进一步拓宽权益投资空间,为实体经济提供更多股权性资本。保险集团(控股)公司经营保险业务的,采用集团本级口径的综合偿付能力充足率,保险集团(控股)公司不经营保险业务的,采用集团合并口径的综合偿付能力充足率。

《通知》提出,提高创业投资投资基金的集中度比例。保险公司投资单一创业投资基金的账面余额占该基金实缴规模的比例不得高于30%。引导保险资金加大对国家战略性新兴产业股权投资力度,精准高效服务新质生产力。同时,放宽税延养老比例监管要求。明确税延养老保险普通账户不再单独计算投资比例,助力第三支柱养老保险高质量发展。

金融监管总局有关负责人表示,《通知》的发布是优化保险资金资产配置的重要举措,有利于促进保险业做好金融“五篇文章”,更好发挥长期资金和“耐心资本”优势。下一步,金融监管总局将持续完善保险资金运用监管政策,助力经济社会发展。

## 推动补齐城市基础设施短板弱项 今年中央财政继续支持城市更新

**本报北京4月8日电（记者唐姝）**记者今天从财政部获悉,今年中央财政继续支持部分城市实施城市更新行动,推动补齐城市基础设施的短板弱项,加强消费型基础设施建设,促进城市基础设施建设由“有没有”向“好不好”转变。

财政部会同住房城乡建设部通过竞争性选拔,确定部分基础条件好、积极性高、特色突出的城市,在城市层面探索整合各类资源,探索建立资金、用地、金融等各类要素保障机制,形成工作合力。入围城市制定城市更新工作方案,统筹使用中央和地方资金,完善法规制度、规划标准、投融资机制及相关配套政策。力争通过三年探索,城市地下管网等基础设施水平明显提升,生活污水收集处理效能进一步提高,老旧小区宜居环境建设取得明显成效,形成可复制、可推广的模式和经验。

2025年,中央财政支持实施城市更新工作的范围为大城市及以上城市,共评选不超过20个城市,主要向超大特大城市以及黄河、珠江等重点流域沿线大城市倾斜。

中央财政按区域对实施城市更新行动城市给予定额补助。其中:东部地区每个城市补助总额不超过8亿元,中部地区每个城市补助总额不超过10亿元,西部地区每个城市补助总额不超过12亿元,直辖市每个城市补助总额不超过12亿元。资金根据工作推进情况分年拨付到位。

## 进一步激发入境消费活力 购物离境退税“即买即退”在全国推广

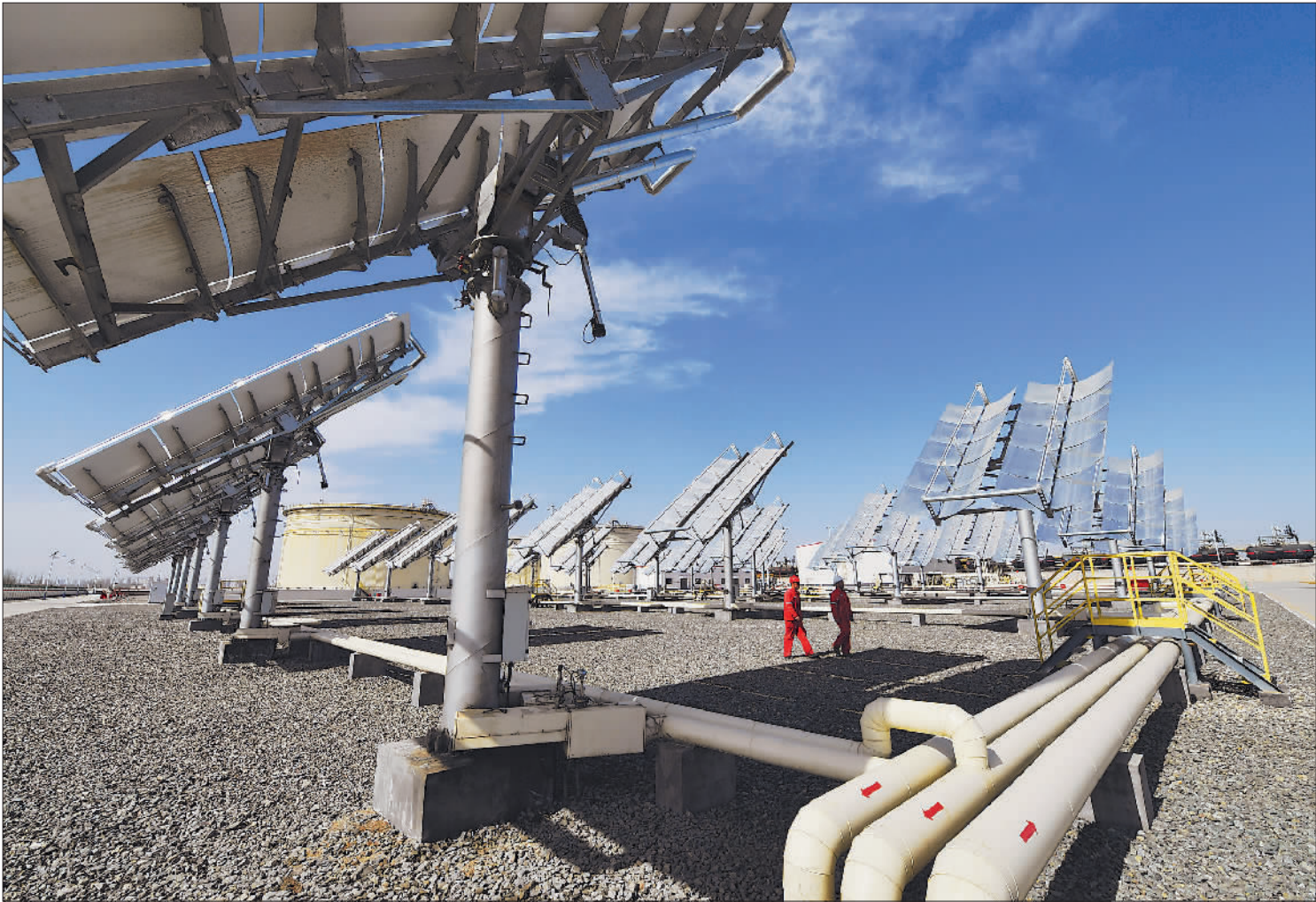
**本报北京4月8日电（记者周伟）**今天,国家税务总局发布《关于推广境外旅客购物离境退税“即买即退”服务措施的公告》,对离境退税“即买即退”的主要内容、办理流程 and 施行时间作出明确规定,将该项服务措施从多地试点推广至全国。

“即买即退”作为一项便利服务举措,是“离境退税”政策的升级优化,旨在为境外旅客提供更加便捷、多样化的退税选择。该举措前期先后在上海、北京、广东、四川、浙江、深圳等地开展试点。

“‘即买即退’政策试点以来,整体运行平稳,受到广大境外旅客的欢迎,现已具备全国推广的条件。”国家税务总局货物和劳务税司有关负责人介绍,“与传统离境退税的办理流程相比,‘即买即退’最大的特色和亮点在于将退税环节提前,境外旅客在购物环节就能拿到退税款,更加直观地感受到退税带来的实惠,有利于旅客在购物现场领取退税款用于再消费。”

北京国家会计学院副院长李旭红表示,在全国范围内推广这一服务举措,既有助于提升我国旅游业服务水平,打造“友好、高效、便捷”的旅游环境,又能进一步激发境外旅客入境消费活力,为经济高质量发展提供助力。

国家税务总局货物和劳务税司有关负责人表示,税务部门将加强相关政策的解读和辅导,持续升级完善系统功能,优化退税办理流程,积极助力吸引境外旅客来华消费,充分释放入境旅游消费潜力。



**“逐日镜阵”赋能工业用热**

4月7日,在内蒙古巴彦淖尔的中国石油华北巴彦油田原油转运站内,49组双轴双槽集热器宛如一面面巨大镜子组成的船帆,整齐排列,追逐着日光。值班员工在其间穿梭,加密巡检。

巴彦淖尔光照资源丰富,位居国内第二。巴彦油田借助双槽双轴集热系统,实现太阳能光热直接转化,产出高温蒸汽。该系统装机规模达1.47兆瓦,每年可利用太阳能热量450万千瓦时,年产工业蒸汽6800吨,能满足原油转运站50%以上的用热需求。

本报通讯员 伏萧龙 杨伟奉 摄

## 云南咖啡专业合作社等可获资金支持

**本报讯（记者黄翰）**日前,云南省农业农村厅、省财政厅、省工业和信息化厅等3部门联合印发《关于2024年度咖啡精品率和精深加工率提升政策措施支持资金申报指南的通知》,为云南省内从事咖啡种植、生产加工、标准管理的企业(单位)、农民专业合作社等农业经营主体提供资金支持。

对获得绿色食品或有机产品(转换期产品除外)认证且贴标使用的咖啡产品给予3万元/个产品的一次性奖补(续展或再次认证同一产品不予奖补)。同一获证主体最高奖励30万元。对获得国家地理标志证明商标注册、地理标志产品保护且授权用标企业不低于1家的持证主体给予50万元/个的奖补,同一持证主体仅奖补一次。

在加工方面,2024年内新建或改造提升并投产的符合绿色环保标准且年处理咖啡鲜果量达2000吨(含)以上的鲜果处理中心或脱壳、分级加工中心,省财政对鲜果加工设施设备投资给予实际投资额15%的一次性奖补。

## 铁路部门试点高铁宠物托运服务

**本报北京4月8日电（记者刘静）**记者今天从中铁快运股份有限公司获悉,4月8日起,铁路部门在京沪高铁部分车次试点“隔离运输、人宠分开、专人看护”的高铁宠物托运服务,铁路12306同步推出“宠物托运”功能。旅客提前2天及以上线上预约,预约成功后可同车托运1只家庭驯养且健康状况良好、单只

体重不超过15公斤、肩高不超过40厘米的猫、犬类宠物。

中铁快运相关负责人介绍,铁路部门持续深化运输供给侧结构性改革,积极适应广大旅客多样化的出行需求,在广泛听取旅客意见、深入开展市场调查基础上,经过专业测试评估,自4月8日起在京沪高铁北京南、济南西、南京南、

上海虹桥、杭州东等5座车站间的G119/118、G121/122、G127、G134、G183/184、G195/196等10趟列车上试点高铁宠物托运服务。

该负责人表示,高铁宠物托运实行“隔离运输、人宠分开、专人看护”:一是采用专用装备,实行隔离运输;二是全程独立存放,实行人宠分开;三是加强监测巡视,实行专人看护。

为消费者带来实惠,为商家吸引客流

## 推出30项重点举措！青岛提振消费政策持续加码

### G 提振消费在行动

**本报讯（记者张楠 通讯员匡润金 尹文丽）**为进一步释放消费潜力,带动消费市场“旺起来”,山东青岛近日发布《青岛市大力提振消费实施方案》(以下简称《方案》)。《方案》聚焦推动商品消费升级、提升线上消费能级、促进服务消费提质、加强新型消费培育、创新多元化消费场景、持续优化消费环境,切实提振消费信心七大方面,提出30项重点举措,聚焦改善消费条件,创新消费场景,优化消费环境,结合居民日常所需,提供更多元、更普惠

的消费供给,全力推动居民“能消费”“敢消费”“愿消费”。

“3月17日,我们举办了市南区‘好品聚市南·精彩消费年’汽车消费补贴发放活动,释放存量市场潜力,推动汽车消费规模持续扩大和品质升级。”青岛市市南区商务局商贸服务科科长李堃表示,消费者在青岛市市南区参与活动商家处购买乘用车,并于活动期间完成资料上传并审核通过,即可获得4000元或5000元购车补贴。

在李堃看来,相较于一般消费品,汽车并非快速消费品,其换新周期较长,但市南区推出的相关补贴政策对市场的撬动作用依然非

常显著。

“市南区汽车消费补贴发放以后,我们的销量拉升了将近一倍,带动作用非常明显。”在某新能源汽车品牌青岛银川西路店,店长蒋天舒告诉记者,如今每天来看车的人络绎不绝。

消费是经济循环的“即时润滑剂”,在日常消费行为上,消费者的理念正在发生变化,从“价格敏感”变为“品质优先”,这一特点在“以旧换新”政策扩围后更为凸显。

记者走进百安居青岛市南店,家电、家居等展位都张贴了政府补贴的宣传标识,吸引不少顾客进店咨询。

“在‘以旧换新’政策刺激下,今年店内销量同比增长达15%左右,我们也集中推出了满1000元减150元、满8000元减400元店铺优惠活动,效果很好。”该店总经理蒋杰介绍,“按照补贴政策,一级能效折扣最高能达到20%左右。如今消费者更关注绿色、品质和智能。”

今年“以旧换新”将数码产品等纳入了补贴范围,不仅为消费者带来实惠,也为商家吸引更多客流。“未来将持续深化政企联动,吸引更多商家加入补贴活动,让政策红利更好地惠及群众,提振消费信心,推动消费市场持续繁荣。”李堃介绍。

## 清明假期深圳北站暖心服务老年旅客

清明,这个承载着慎终追远和踏青出行双重情感的特殊时节,深圳北站被如汹涌潮水般的客流层层包围。

4月4日清晨6时刚过,进站口已排起了蜿蜒的长队,广播声、脚步声相互交织,每日超25万人次在这里踏上旅途。客运二班副值班员肖颖身着熨烫得笔挺的制服,身姿挺拔,开启了新一天的工作。

她首先来到自助检票区,指尖轻触每一台检票机的屏幕,仔细观察设备启动时有无卡顿。接着,她的目光在旅客服务显示屏上游走,逐行核对列车车次、发车时间和站台信息。当发现一处车次信息的字体显示略有模糊时,她立刻拿起对讲机,通知

技术人员前来处理。随后,她又快步来到候车区,蹲下身子,检查座椅缝隙间是否有垃圾残留,用手轻摇垃圾桶,查看是否稳固。

在核对列车开行计划时,她会逐一比对系统数据与纸质文件,并用红笔标记出重点车次。在肖颖看来,这些看似琐碎的检查,实则是旅客顺利出行的重要保障,任何一处细微的差错,都可能给旅客带来不便。

9时,肖颖在候车室巡视,她目光如炬,时刻留意着旅客的需求。当看到一位携带大件行李的老年旅客,脚步蹒跚,额头渗出汗珠时,她毫不犹豫地快步上前,一手接过沉重的行李,一手搀扶着老人,并温柔地说:“大爷,我来帮您,咱们慢点儿走。”当发现有旅客在

人群中一脸迷茫、四处张望时,她会带着如春日暖阳般的笑容,主动上前询问:“您好,请问您有什么需要帮助的吗?”

11时,肖颖留意到一位坐着轮椅的老人,在候车大厅里焦急地四处张望,双手不自觉地紧紧握住轮椅扶手。她迅速来到老人身旁,蹲下身子,微微仰头询问道:“老人家,您是不是遇到麻烦了?”交谈中,肖颖得知老人的同行人去取行李,迟迟未归。她轻轻拍着老人的手背说:“您别着急,我这就帮您联系。”说完,肖颖迅速通过对讲机联系其同行人员。随后,她为老人整理了一下外套,防止受凉,便推着老人前往无障碍电梯。途中,肖颖陪老人聊天,老人的脸上渐渐露出了笑容。

等到家属匆匆赶来后,肖颖又协助他们将老人安全送上车,并叮嘱:“路上照顾好老人,有什么问题找列车员。”

在深圳北站的日常工作中,团队协作屡见不鲜。12时,客运员曾思嘉发现一个老年旅游团,他们神情慌张。她上前询问,得知他们即将乘车,因为人多担心赶不上。完成预检后,曾思嘉将情况告知肖颖。肖颖迅速在检票口开辟绿色通道,并引导旅游团有序进站。她一边引导,一边提醒:“叔叔阿姨们,慢点走,注意脚下台阶。”曾思嘉和肖颖的周到服务赢得了旅游团的点赞。

肖颖的丈夫也在铁路系统工作,夫妻二人常常因值班错过家庭团聚的机会。清明节,本是追思先人、踏青出游的日子,他们却选择坚守岗位,守护旅客的平安出行路。

(唐凯)

广告