

加大研发投入,建设产业大脑,强化金融支持

“重庆造”抢占先进制造业新高地

新成就新亮点新发展

本报记者 李国

位于重庆市璧山高新区的龙润汽车转向器有限公司,目前车间内9条生产线火力全开,每天有5000套最新研发的新能源汽车转向器下线,发往长安、比亚迪等整车厂。

“这样的生产效率,得益于企业投入近亿元进行的数字化改造。”该公司技术中心主任张建1月22日告诉记者,整零协同背后是整个汽车产业的持续增长。

据统计,2023年1月~10月,重庆汽车产量达到184.35万辆,排名全国第二,其中新能源汽车产量超32.1万辆,同比增长13.7%。长安、赛力斯等龙头企业连续推出多款新品抢占市场,销量创下历史新高。

近年来,“重庆造”抢占先进制造业新高地,迈出坚实步伐。2023年前三季度,重庆工业增加值达到8830.19亿元,位居全国第二,仅比排名第一的深圳少46.78亿元。尤其是2023年11月,重庆工业增加值同比增长18.6%。

“重庆造”玻璃缘何受青睐?

华为Mate50 Pro昆仑版手机即使从数米高落下,屏幕也完好无损。这得益于其使用的昆仑玻璃,而昆仑玻璃正是“重庆造”。其通过了严苛的瑞士SGS五星抗跌落认证,是世界上强度最高的电子玻璃。

日前,记者来到位于重庆两江新区水土新城的昆仑玻璃生产企业——重庆鑫景特种玻璃公司(以下简称鑫景特玻),看到

阅读提示

近年来,“重庆造”抢占先进制造业新高地,迈出坚实步伐。2023年前三季度,重庆工业增加值达到8830.19亿元,位居全国第二,仅比排名第一的深圳少46.78亿元。目前,重庆明确将构建“产业大脑+未来工厂”新常态,力争到2027年,建设20个以上行业大脑、20个以上未来工厂,赋能制造业高质量发展。

生产现场遍布各种设备和机器人,融化、成型、切割、挑选、封装,一切准确无误。流水线上正如火如荼地生产,干净的玻璃方方正正,一块接一块被加工出来。

正是这一块块特种玻璃,彻底撕掉了玻璃行业廉价、低质、粗笨的标签,将玻璃的身价拉高成千上万倍,确立了玻璃行业的价值新坐标。

在鑫景特玻生产车间另一端的实验室,记者看到研发人员把一小块玻璃固定在实验器材的底部,玻璃正上方的铁球迅速掉落,重重砸在玻璃上,而玻璃却完好无损。

“铁球重量是64克,我们会从不同的高度做落球实验,从0.4米到2.5米。”鑫景特玻首席科学家、国家特种玻璃重点实验室主任姜宏说,使用昆仑玻璃的华为手机从4.2米高处落下,可以毫发无损。

鲜为人知的是,为了量产这款玻璃,鑫景特玻足足花费6年时间,先后攻克了玻璃配方、制作流程等难题。

“我们每年的研发费用都超过1亿元,若是再算上固定资产等投入,差不多‘烧’光整整19亿元。”鑫景特玻创始人、董事长白一波说。此外,鑫景特玻还先后引进了大批科研人员,陆续申请国内外专利350多项,其中发明专利282项,生产工艺拥有完全自主知识产权。

“产业大脑+未来工厂”成新常态

“作为全国重要的制造业基地,数字经济与实体经济融合发展是老工业基地转型的重要抓手。”重庆市经信委负责人称,目前该市累计推进实施了6725个数字化转型项目,聚焦制造业企业转型需求,培育丰富多元的应用场景,为工业互联网发展提供了“试验田”。

记者在重庆申动动力发动机生产车间看到,这里依托忽米网打造的产业大脑创新平台,只需要人工扫一扫定制标识,系统就会将复杂的加工参数自动匹配到设备上,实现产品标识化和设备加工定制化,极大提升生产效率。

以忽米网打造的汽摩产业大脑1.0版本为例,目前产业大脑已链接330多家上下游关联企业,通过应用产业大脑,形成有力带动,能实现政府端、企业端、行业端的互通,使整个产业链效率提升17%,供应链能降低14%,配套企业生产率提高20%。

“全市加快建设产业大脑,就是要充分释放工业大数据的价值潜力,让数据在政府、行业以及企业间有效地聚合、流通、使用。”重庆市经信委负责人说,重庆将构建“产业大脑+未来工厂”新常态,力争到2027年,建设20个以上行业大脑、20个以上未来工厂,赋能制造业高质量发展。

据了解,重庆工业将加快建设“1+1+N”产业大脑总体构架。产业大脑能力中心和产业数据仓由重庆市经信委统筹建设,行业大脑则由市场主体建设,通过加强产业链企业研、产、供、销等创新变革。目前重庆已集聚数字经济企业超2万家,数字经济增加值占GDP比重升至45.3%。

源源不断注入金融“活水”

近日,重庆市六届人大常委会第四次会议审议了市政府关于西部金融中心建设情况的报告。报告显示,重庆力争在2027年实现金融资产规模突破11万亿元,金融业增加值占GDP的比重超过9.5%的目标。

重庆市通过设立产业基金、创新金融产品等举措,为制造业注入源源不断的金融“活水”。截至去年底,全市制造业中长期贷款余额达2280.3亿元,同比增长27.7%,增速比上年末高6.5个百分点。

重庆市金融监管局局长阮路告诉记者,全市金融资产规模达8万亿元,现有金融机构476家,消费金融和网络小额贷款居全国第一,法人保险、外资银行数量居西部第一。重庆金融业创新推出系列专项金融产品,助推智能网联新能源汽车产业跑出“加速度”。

记者从人民银行重庆市分行了解到,2023年,该行组织金融机构,为新能源汽车产业链链主企业及其上下游配套企业制定针对性融资服务方案,共支持近1200户链上主体获得贷款和票据融资超过180亿元。建行重庆市分行聚焦全市智能网联新能源汽车、新一代电子信息制造业、先进材料三大主导产业集群,加大对重点项目的支持。工行重庆市分行开发了多种普惠型制造业企业专属金融产品,通过线上一站式办理,解决了制造业企业融资难问题。



忙生产 迎新春

1月24日,工人在河南省汝南县立马新能源汽车产业园生产线上组装车辆。近年来,汝南县转型升级传统产业,引进培育新兴产业,注重打造新能源低速度电动车、锂电产业

等特色产业,助推经济高质量发展。新春佳节临近,各地企业抢抓新年订单,鼓足干劲忙生产。

新华社记者 吴刚 摄

哈尔滨旅游火出圈,游客纷至沓来,涉税服务及时跟进——

税务力量助推冰天雪地加速变为“金山银山”

本报记者 周烽 张世光

这个冬季,黑龙江哈尔滨迎来高光时刻,严寒冰雪与热情服务碰撞出火花,吸引海内外游客纷至沓来。

国家税务总局哈尔滨市税务局相关负责人表示,该局主动作为,及时跟进,充分发挥税收职能作用,服务好各类经营主体,助力冰天雪地加速变为“金山银山”。

减税降费让企业渡过难关

马蜂窝旅游数据显示,今年春节假期,哈尔滨将稳坐国内冰雪旅游目的地的首位。今冬,冰雪大世界项目作为哈尔滨游客必去的打卡地,成为景点中的“顶流”。游客在各种壮观的冰建筑之间游玩,拍照、体验刺激的超长冰滑梯和浪漫的雪花摩天轮,欢声笑语此起彼伏。

“冰雪大世界的火爆不是偶然的。”在冰雪大世界财务负责人王佳佳看来,火爆背后有哈尔滨人对冰雪非物文化遗产传承不止步的创新传承,也有税务部门的大力支持。

王佳佳告诉记者,过去两年,冰雪大世界因游客少,经营十分艰难。“那时候,一天也没几个人来,可惜了这么好的项目。”她说,“是国家的减税降费政策让我们渡过难关。”

据统计,从2019年12月到2023年底,企业累计享受留抵退税6548万元。“实实在在的退税,极大地缓解了我们的资金压力,让我们能在2023年的园区建设上投入更多资金,超级冰滑梯、雪花摩天轮等精彩创意项目应运而生,给每位游客带来难忘的冰雪旅游体验。”王佳佳说。

多举措服务餐饮商户和游客

“没到过中央大街,就不能说来过哈尔滨。”位于中央大街的华梅西餐厅始建于1925年,其俄式建筑和饮食风格是哈尔滨文化的主要标志之一。哈尔滨冰雪旅游火爆后,华梅西餐厅也迎来了客流高峰,随着游客涌入,餐厅用工压力陡增,临时招聘人员的业务能力也无法满足要求,直接影响到餐厅的服务质量。

哈尔滨市道里区税务局得知餐厅的困难后,发挥对辖区企业经营状况精准掌握的优势,根据餐厅的需求,协调区内劳务派遣公司与餐厅对接用工信息,在短期内充实了餐厅服务人员,保证了餐厅的正常运营。“真没想到税务部门能帮我们解决用工短缺的困难。”华梅西餐厅冯经理说。

外地游客郭女士在网红美食打卡地——北三老太太烧烤用餐后,对商家为其开具的餐饮业定额发票提出异议。接到情况反映后,道外区税务局干部第一时间到达现场,耐心细致地为郭女士讲解发票使用规定,普及税收常识,消除了误解。

从“近”“远”两个层面做好服务

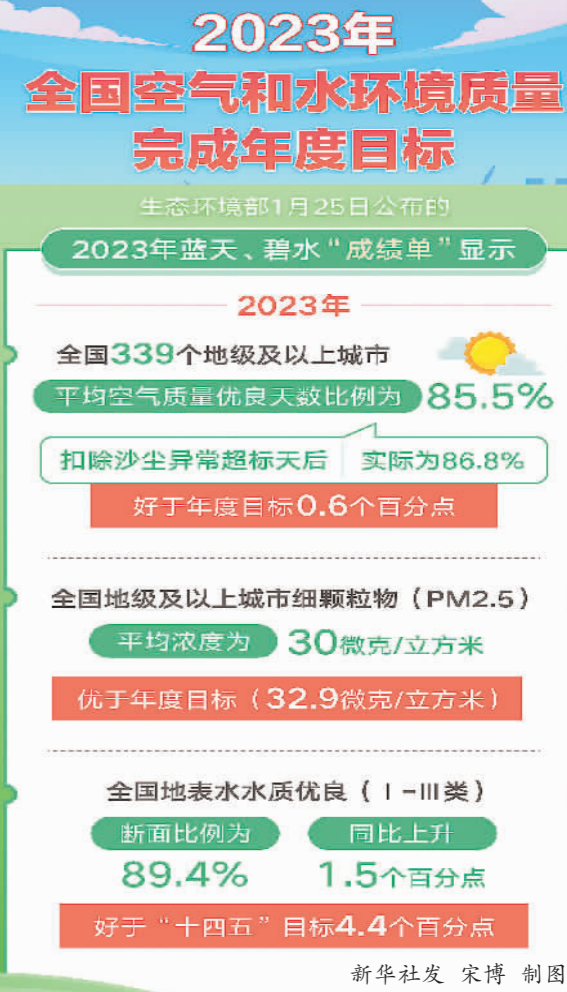
哈尔滨是冬奥冠军之城,也是我国首个“双亚冬”之城。着眼于2025年哈尔滨亚洲冬

季运动会,哈尔滨正加快推进中国—上海合作组织冰雪体育示范区建设,全力打造“冰天雪地也是‘金山银山’”先行区、冰雪经济高质量发展示范区、后冬奥国际冰雪合作示范区。

哈尔滨市税务局着眼“远”和“近”两个层面,一方面成立专项工作组,选派青年业务骨干进驻亚冬会组委会,努力做好亚冬会的服务保障工作;另一方面做好当下冰雪季税收服务工作。

在道里区,通江税务所辖区内有多家旅行社。该所党员干部主动对接旅行社,将税费优惠政策逐一送达。在与哈尔滨新国际旅行社有限公司对接过程中,该所了解到因为旅行社业务量持续上升,旅行社存在参团人数大于报备人数的情况,酒店床位十分紧缺。

对此,通江税务所充分发挥“枫桥式”税务所社区网格化管理优势,运用“双网格模式”发布征集信息,寻找居民闲置住房,临时出租给游客。“税务干部帮我们找到居家民宿,让我们能够及时安排游客入住。”旅行社负责人王女士说。



2023年银行保险业资产业务平稳增长

金融监管总局表示今年行业发展机遇大于挑战

本报北京1月25日电(记者北梦原)记者从国新办今天举行的新闻发布会上获悉,2023年,银行业保险业总资产和主要业务平稳增长,风险抵补能力充足,流动性保持较高水平。国家金融监管总局有关负责人表示,2024年,银行业有望持续保持稳健发展势头,保险业服务社会经济大局能力将持续增强。

截至2023年末,银行业金融机构资产总额417.3万亿元,同比增长9.9%;全年人民币贷款新增22.75万亿元,同比多增1.31万亿元;负债总额383.1万亿元,同比增长10.1%。保险公司总资产29.96万亿元,同比增长10.4%;通过债券、股票、股权投资等方式,为经济社会发展提供各类资金支持25.4万亿元,较年初增加2.9万亿元;赔款与给付支出1.89万亿元,同比增长21.9%。

初步统计,2023年商业银行净利润2.38万亿元,同比增长3.24%;贷款损失准备金余额增加4768亿元,拨备覆盖率为205.1%,持续保持较高水平;商业银行整体资本充足率15.1%,核心一级资本充足率10.5%;商业银行杠杆率6.8%,保持稳健水平。保险业偿付能力保持充足,2023年末综合和核心偿付能力充足率分别为196.5%和127.8%。

该负责人表示,2024年,我国经济长期向好的基本面不会改变,产业基础、要素禀赋、创新能力等基本盘不断优化,新型城镇化、绿色转型等方面将形成发展增量,为银行业保险业发展提供强大动力,行业发展机遇大于挑战。银行业有望持续保持稳健发展势头,机构和功能布局更为合理,金融资源配置将进一步优化。保险业未来发展潜力巨大,服务社会经济大局能力将持续增强,更加有效地发挥经济减震器和社会稳定器功能。

优化人才发展环境,强化就业创业帮扶

宁夏16条举措助推民营经济发展

本报讯(记者马学礼 李静楠)近日,宁夏回族自治区人社厅印发《全区人社系统优化营商环境支持民营经济发展壮大的若干措施》,共计推出16项政策举措,优化人才发展环境,强化就业创业帮扶等,进一步推动民营经济实现高质量发展。

为优化人才发展环境,宁夏人社部门将落实民营企业引才与国有企业享受平等政策待遇,通过政企校联动,开辟民营企业引才的“绿色通道”。完善技能人才培养、评价、使用和激励政策,让符合条件的民营企业人才可参与职业技能等级认定、职称评审。同时,还将围绕“六新六特六优”产业,强化对民营企业和中小微企业政策帮扶,落实各项稳岗扩岗措施,引导高校毕业生等青年群体到民营企业就业。积极推广“直补快办”经办模式,将人社业务纳入基层平台“综合窗口”办理范围,通过就业服务专员大力宣传并持续落实企业吸纳就业社会保险“直补快办”。

此外,宁夏还将推动“一件事一次办”全面实施,将运用数据共享平台拓展更多业务“无感”办理,以技术手段促进服务再主动,经办再提速,材料再精简,推进“就近办”服务,人社系统赋权乡镇(街道)事项进一步向社区(村)延伸。深入开展“社银合作”,完成人社“一体化”系统与自治区168平台对接,及时解决民营企业反映的各类问题,并进一步完善“好差评”响应机制。

加强直接补贴和技术支持

江苏出台政策清单扶持粮油生产

本报讯(记者黄洪涛)近日,江苏省农业农村厅、省财政厅公布2024年粮油生产4大类18项粮油生产扶持政策清单,促进全省粮油生产面积稳定、单产提升、总产增长。

在加强粮油生产直接补贴方面,江苏将按照“谁种粮、谁受益”“应享尽享、应补尽补”原则,对稻谷实际生产者发放补贴,保障农民种粮基本收益。实施耕地地力保护补贴,落实“藏粮于地”战略以及国家耕地地力保护补贴政策,增强农民耕地地力保护意识。实施产粮(油)大县奖励,扶持粮油生产和产业发展,支持种粮产业发展。实施大豆玉米带状复合种植补贴,落实国家下达的大豆玉米带状复合种植推广任务。

围绕加强粮油生产技术支持,粮油综合产能建设、粮油生产服务保障等方面,江苏提出实施粮油规模种植主体单产提升行动,提高主要粮油作物关键技术模式到位率和覆盖面,培育一批粮油规模种植能手和高产典型。实施油菜扩种补贴,支持稳定扩大油菜种植面积,提高油菜生产关键技术应用和全程机械化生产水平等。