

学界密集披露研究进展,业界忙着融资、产业化

脑机接口新技术能给人们生活带来哪些惊喜?

阅读提示

进入2023年,脑机接口新技术备受关注,学界密集披露研究进展,业界忙着融资、产业化。今年5月底,工信部宣布,将把脑机接口作为培育未来产业发展的重要方向,加强脑机接口应用场景探索,加速推动脑机接口产业发展。有关专家指出,在利用脑机接口新技术造福人类的同时,也要重视安全、伦理等问题。

采集的数字、生物组学和行为组学等标志物,来发现患者脑部哪里出现了问题,进而寻找寻找治疗措施。

5月29日,工信部宣布,将把脑机接口作为培育未来产业发展的重要方向,加强脑机接口应用场景探索,加速推动脑机接口产业发展。

工信部总工程师赵志国表示,脑机接口发展已被写入“十四五”规划,要推动脑机接口产业的蓬勃发展,尤其需要提高脑机接口基础理论、信号采集、先进算法等前沿技术的研发能力,加快关键核心技术与重要应用产品的攻关,稳步提升脑机接口相关芯片、关键元器件等基础工业的能力水平。

“投资市场对脑机接口技术信心不断增强。”脑机接口产业联盟秘书长张倩说,资本市场看好以脑机接口为代表的神经技术的发展前景,相关投资金额和投资笔数不断增多。数据显示,截至2023年5月,全球有1398起脑机接口相关融资事件。

技术正让科幻走进现实

在科幻电影中,残疾人用机械臂弹唱,失语者开口说话,失聪者听到声音,人类靠意念指挥庞大的机械……如今,技术正让科幻电影里的场景走进现实。

5月25日,马斯克旗下公司Neuralink获准进行脑机接口人体试验,这被视为脑机接口迈向商业化应用的里程碑。马斯克希望这项技术帮助视障和行动不便人士,恢复视力和行动能力。

在国内,南开大学教授峰峰领衔的团队曾通过侵入式脑机接口控制老鼠的行为,也用非侵入式脑机接口控制轮椅、汽车,近几年又投入介入式脑机接口的研究。早在2020年,浙江大学脑机接口临床转化研究团队借助脑机接口,帮助一名四肢瘫痪者控制外部机械臂与机械手,完成进食、握手动作。

科学家希望攻克技术难题,企业家期待让消费者接受全新的产品。目前,在医疗和助老端,许多脑机接口产品落地了。在刚刚过去的2023年中关村论坛上,脑机接口不仅成为热词之一,而且脑机接口实际产品的产品也出现在了论坛上。

在2023年中关村论坛的展示区,来自博瑞康、华脑技术、柔灵科技、臻泰智能等多家国内脑机领域企业带来了自己的产品,包括脑控打字系统、脑控复健设备、辅助睡眠的脑机设备以及能够监测佩戴者精神状态的安全帽等。

应把安全放在首位

科技能够改变生活,也可能颠覆世界。脑机接口新技术在造福人类的同时,也将安全、伦理等问题摆到了人们面前。

中国科学院院士、世界神经外科联盟执委赵继宗认为,按照外科手术标准,脑机接口设备可分为侵入式、非侵入式、半侵入式3种。侵入式和半侵入式,都需要在大脑中放置植入式设备,具有一定的风险。在未来应用阶段,还会涉及关于脑控、精神自由、公平性等问题。

“侵入式脑机接口技术在医疗领域中的应用应该把安全放在首位。”赵继宗表示,“我希望脑机接口能为瘫痪病人、癫痫病人、抑郁病人等患者解除痛苦。但是,试验的过程中很重要的就是安全,病人的安全问题解决以后才能谈下一步。安全性不只是一个数据,它需要将各种各样的数据拿出来,这需要大量的时间。”

在日前举行的中关村论坛脑机接口创新发展论坛上,脑机接口产业联盟科普与科技伦理工作组主席、首都医科大学附属北京天坛医院神经外科主任医师何江弘发布了《脑机接口伦理原则和治理建议书2023》,一方面旨在促进脑机接口伦理治理体系在科研、临床和其他场景应用达成广泛共识,另一方面希望引发更多相关方共同关注脑机接口并积极参与伦理共治。

赵志国表示,在践行科技向善、顺应技术发展的同时,应做好必要的制度建设、伦理规范和立法研究,推动建立医疗教育等分级伦理管理制度,确定合理的科研和应用边界,确保相关技术的安全应用。

在线检测助力提高制造质量

近日,由机械工业信息研究院组织的“走进数智标杆”智能制造系列探访调研活动走进位于山东省青岛市高新区的海克斯康智慧产业园。

海克斯康把跟踪技术和机器人技术相融合,解决了传统在线检测无法提供绝对精准度、效率低的问题,从而提高汽车生产效率以及车身制造质量。

图为海克斯康工作人员在介绍一款激光跟踪仪。

本报记者 杨召奎 摄

市场规模进一步扩大,寄递网络不断完善

5月快递发展指数同比提升37.8%

本报讯(记者甘哲)记者近日从国家邮政局获悉,经测算,今年5月中国快递发展指数为370.9,同比提升37.8%。其中发展规模指数、服务质量指数、发展能力指数和发展趋势指数分别为406.1、592.1、214.8和70,同比分别提升17.8%、78.5%、8.3%和4.2%。5月,市场规模进一步扩大,服务质量有所提升,寄递网络不断完善,跨境能力持续增强。

5月,快递发展规模指数为406.1,同比提升17.8%。从分项指标来看,预计5月快递业务量同比增速约为18%,业务收入增速将在14%左右。快递业与电商协同发力,整体规模波动上升,业务量连破两个百亿大关。月初,在假日经济推动下,线上需求带动快递业务量上浮明显,“五一”期间累计揽收快件14.96亿件,同比增长11.64%。5月中下旬,日均业务量稳定在3.5亿件左右。“5·20”前夕,市场规模小幅扩增,单日揽收量突破4亿件。

5月,快递服务质量指数为592.1,同比提升78.5%。从分项指标来看,快递服务公众满意度预计为81.3分,同比提高2.9分。重点地区72小时准时率预计为84.3%,同比提高8.7个百分点。快递企业多方式提升寄递服务时效,多环节优化生鲜服务质量,多领域提升服务制造业水平,这些因素让快递行业服务质效明显提高,用户体验有所改善。

深入开展污染治理,加快生态保护修复

天津24项重点任务推进绿色低碳发展

本报讯(记者张垒)日前,天津市发布绿色低碳发展行动方案,确定未来5年绿色低碳发展目标。围绕“推动绿色发展,促进人与自然和谐共生”总体目标,行动方案提出5方面24项具体任务措施。

在加快发展方式绿色转型方面,包括生产方式、交通运输方式、城乡建设方式、生活方式、社会发展方式等5项具体任务措施,明确了国家级绿色制造单位或产品数量达到260个左右、国家和市级全域旅游示范区达到7个、“津农精品”品牌保持在200个以上等17项可量化指标。

同时,天津提出深入开展污染治理,包括京津冀生态环境联防联控、蓝天保卫战、碧水保卫战、净土保卫战、城乡人居环境综合整治等5项具体任务措施,明确了创建不少于100个“无废细胞”,城市污水集中处理率达到97%以上、畜禽粪污综合利用率达到90%以上等9项可量化指标。

天津将加快生态保护修复,明确绿色生态屏障区内蓝绿空间占比保持在67%以上、陆域自然保护地面积占陆域国土面积比例保持8.5%以上、新建提升改造口袋公园300个以上等6项可量化指标。

行动方案提出,到2027年,天津市节约资源和保护环境的空间格局基本形成,单位地区生产总值能耗比2020年下降19.7%,二氧化碳排放强度比2020年下降27.5%,非化石能源消费比重力争达到13.5%以上,PM_{2.5}年均浓度下降至35微克/立方米。

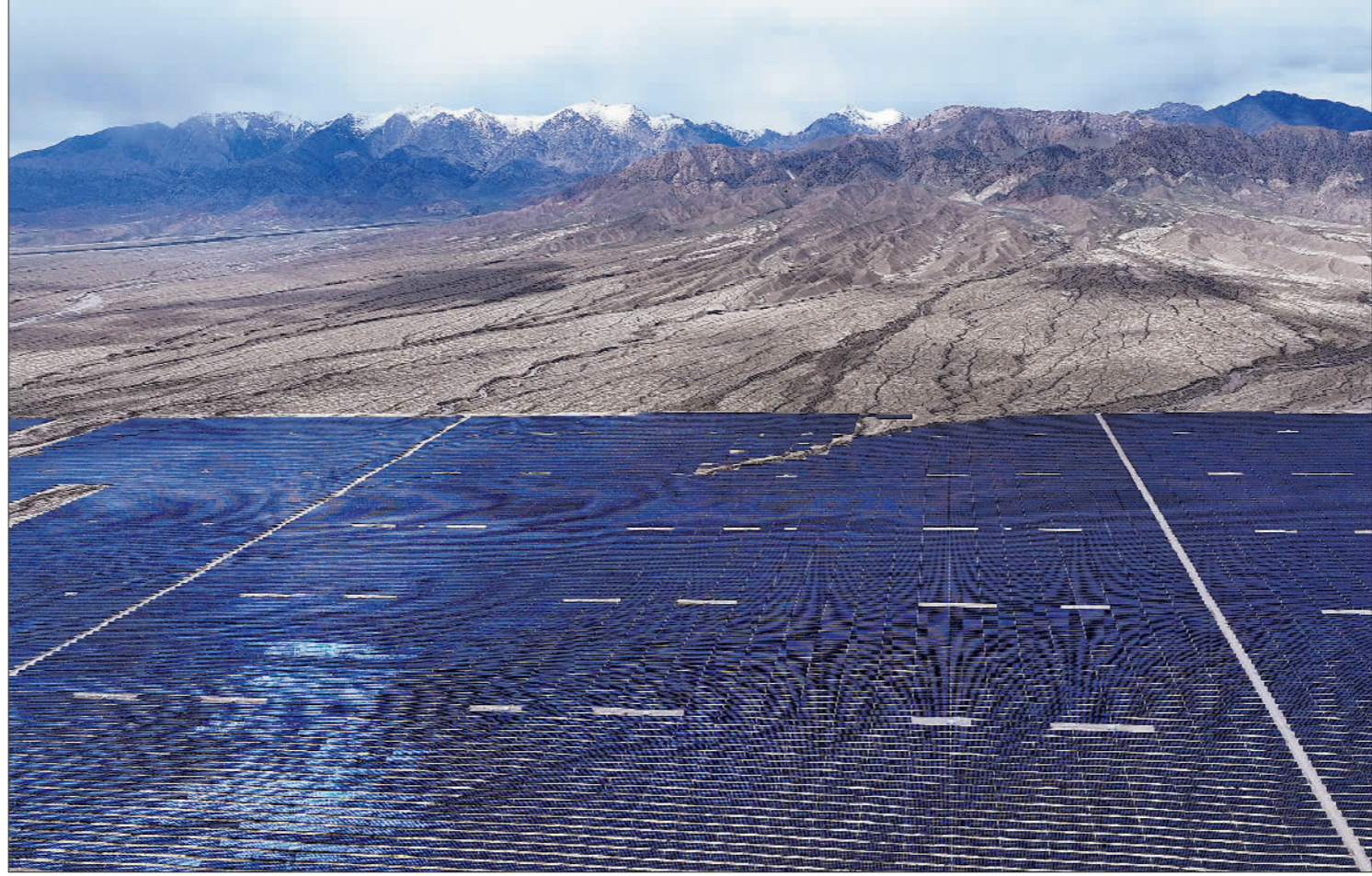


沪渝蓉高铁武宜段建设顺利进行

近日,中铁上海工程局沪渝蓉高铁武宜段3标段,在卢市制梁场场内顺利完成首次900T架桥机调头作业,标志着小里程方向箱梁全部架设完成。目前沪渝蓉高铁武宜段3标段桥梁架设已逾50%,正式转入无砟轨道施工阶段。

卢市制梁场承建孝天特大桥、汉北河特大桥721孔32m和24m箱梁制架任务,为完成架桥机顺利调头,项目部多措并举,紧跟线下分部施工进度,制定架桥机调头可行性专项方案,保证了此次架桥机调头作业安全顺利完成。

周虹 刘喜伟 摄



推进清洁能源产业基地建设

这是6月10日在青海海西蒙古族藏族自治州德令哈市拍摄的光伏项目。

近年来,海西加快推进以沙漠、戈壁、荒漠地区为重点的大型风电光伏基地建设,已逐步形成千万千瓦级新能源产业集群,清洁能源产业集聚效应日益显现,进一步推动柴达木盆地经济发展绿色转型。

新华社记者 韩方方 摄

“三夏保电”小分队服务夏粮收割

本报讯 为确保“三夏”期间用电安全可靠,国网鹤壁供电公司提前着手,开通绿色通道,成立“三夏保电”党员小分队,将办公点搬进麦收现场,全天候服务夏粮收割。

该公司以乡镇供电所为单位,统筹安排发电车和发电机组,精准对接农户需求,主动走访种粮大户和粮食收购企业;成立“三夏保电”党员服务小分队、应急抢修服务队,深入田间地头、井渠沟边和烘干现场,将办公点搬进麦收现场,第一时间为群众解决用电难题,提供技术指导。同时,对辖区电网线路设备进行“拉网式”排查,先后发现并治理隐患16处。(赵作建 崔美丽)

浙江湖州发布首个城市医联体家庭病床服务系列地方标准

让患者能在家中接受正规的医疗服务

本报讯(记者邹偶然 通讯员张翔)浙江省湖州市日前发布《城市医联体家庭病床服务》系列地方标准。据悉,该标准为全国首个相关系列地方标准。

“城市医联体建设是实施健康中国战略的重要手段,而家庭病床是基层医疗服务的重要形式。”湖州市市场监管局相关负责人介绍,家庭病床是针对需要连续治疗、又需依靠医护人员上门服务的患者,在其家

中设立病床,由社区医护人员定期查床、治疗、护理及帮助康复训练,并在特定病历上记录服务过程的一种特殊卫生服务形式,它能够满足群众就近“看得好病”的需求,是深化改革、推进分级诊疗体系建设的重要内容。

据介绍,为进一步打造全国健康城市建设的样板市,湖州分阶段、分区域打造全域健康共同体,推进医疗资源布局均衡化、医疗

服务能力同质化,并于2022年开始起草城市医联体家庭病床服务系列地方标准。

“该系列标准明确了城市医联体家庭病床服务的术语和定义、基本要求、服务机构与人员、服务内容、服务程序等,适用于城市医联体家庭病床服务。”该负责人介绍,系列标准的发布,可引领未来家庭病床服务的方向,规范指导肿瘤晚期、脑卒中、冠心病、尿毒症等患者,尤其是行动不便的高龄患者开展癌

痛规范化管理,心肺功能、肢体功能等康复训练以及腹膜透析、压力性损伤等专科护理,使其在家中接受正规的医疗服务,减少来往医院的不便并减少医疗支出,具有十分明显的现实意义。

“该系列标准的发布不仅填补国内空白,而且为湖州乃至浙江推广‘湖州经验’‘湖州模式’奠定基础。”该负责人介绍,目前城市医联体家庭病床服务系列地方标准已发布《总则》《慢性阻塞性肺病康复》《癌症患者疼痛管理》《脑卒中构音障碍康复训练》4个相关标准,后续还将陆续发布髋关节置换术后康复、居家腹膜透析等方面的多项标准,完善城市医联体家庭病床服务系列地方标准,为打造全域健康共同体贡献力量。

贤合庄退出一线城市警示了谁?

经济观察

本报记者 杨召奎

近日,由明星加持的餐饮品牌贤合庄火锅退出一线城市的消息引发热议。

据媒体报道,由艺人陈赫等创办的贤合庄火锅北京门店已全部关闭。此外,查询大众点评页面可以发现,上海、广州也没有营业的贤合庄火锅店。目前,该品牌开业门店仅剩212家,主要分布在三、四、五线城市,较高峰时期的800余家,已缩减近四分之三。

从名噪一时、门店众多,到退出一线城市,短短几年时间,贤合庄经历了什么?

公开资料显示,贤合庄成立于2015

年。2019年,陈赫与网红火锅品牌谭鸭母母公司四川至膳老板周扬共同成立成都市贤合庄品牌管理有限公司,贤合庄的发展正式迎来转折。

有明星加持、有网红品牌运营经验,从2019年起贤合庄“一路狂飙”,到2021年高峰期全国门店突破800家。然而,在市场快速扩张,加盟生意风生水起的同时,贤合庄也频频因为负面舆情登上热搜。

有业内人士指出,贤合庄成也加盟,败也加盟。由于采用加盟模式,贤合庄得以快速扩张,而且仅依靠加盟费,就可以轻松赚钱。但问题是,一些加盟商表示,自己亏本经营,并未像招商工作人员承诺的那样10~15个月回本。

对于餐饮品牌来讲,随着加盟店越来越多,质量内控体系的监管难度也越来越

大,如果不依靠完善的制度加强对加盟店的管理,强化食品安全指导、监督、检查和管理,就可能出现食品安全方面的问题。对于贤合庄来讲也不例外,近年来,该品牌曾多次被媒体曝出存在食品安全、服务质量等方面的问题。

内有加盟商的抱怨和维权,外有消费者“过了新鲜劲儿”,加之多次出现食品安全等问题,贤合庄在一线城市终于没了容身之地。

如今,贤合庄退出一线城市,再次引发人们对于明星餐饮话题的讨论。近年来,不少明星都看上了餐饮这门生意,旨在利用自身流量、影响力打造餐饮品牌,但不少明星餐饮似乎难逃“短命”的魔咒。

在业内人士看来,明星餐饮品牌在初期确实可以借助明星的光环快速扩张,但问题是,餐饮是一门需要用心经营的生意,而明星

可能并不具备餐饮店经营管理以及品牌维护的能力,而且其自身也没有精力去参与管理、运营。此外,明星餐饮的类型比较同质化,产品缺乏创新,无法满足消费者多样化的需求。

想要做好餐饮,企业需要在产品品质、服务水平和就餐环境方面苦练内功。如果只想拓展门店、流量变现,不想提升品质、创新菜品、改善服务,即便有明星加持,也很难在激烈的餐饮市场竞争中拥有一席之地。

明星们要明白,自身的“软实力”代替不了消费者对餐饮“硬实力”的要求。消费者可能会因为“追星”而来就餐,也可能因为体验不好而“脱粉”。因此,明星们如果要做餐饮生意就要全力以赴做好,才能对得起消费者、对得起加盟商。