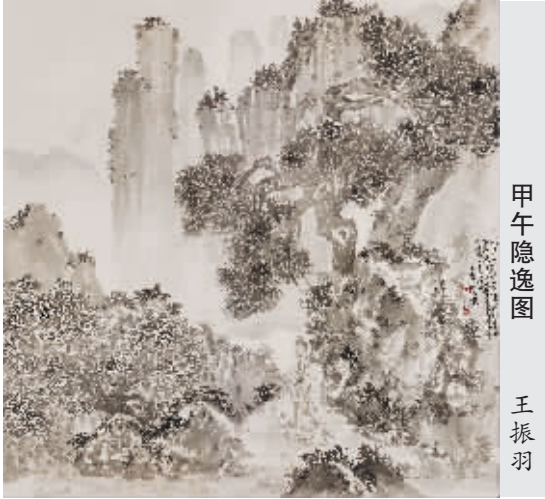


图像报告

青山依旧 炉火正红

——武汉美术馆首开馆藏工业版画精品进京展撷粹

观边谈艺



中国绘画中的意与境

中国绘画先有“意”然后才有“境”。意和境,是不甚相同的概念,王国维论诗词用“境界”而不用“意境”。

“意”乃是道家的产物,严格意义上说是来自庄子,“境”是佛家的产物,中国唐代中期以后的南宗禅发扬广大之。

“六书”造字当中有“会意”这一法,可见对于“意”的探讨是很早的事情。最初讨论“意”这一话题,是探讨如何用语言来表达所指之意,于是就有了后来的“言意之辨”,言与意的探讨,不外乎两种结论,一是言可以尽意,一是言不能够尽意,一般意义的“言意之辨”所要辨的正是这些内容。而庄子却跳出了这一层,庄子说“得意忘言”,言为工具,终所得者,乃是意——这其实很像后来禅家的“指月”,但是指月还要再跳出一层。

庄子的“得意忘言”直接影响了后来的艺术创作,当然最早受其影响的艺术形式还不是中国画,而是魏晋间的“玄言诗”,如陶渊明诗,“此中有真意,欲辨已忘言”。后来晋人由玄言的探求,转到了对自然山水的关注,于是兴起了“山水诗”。

《文心雕龙》里说:“庄老告退,而山水方兹”,是指玄言诗的全盛时期过去之后,代之兴起了“山水诗”,而山水诗,直接影响到山水画的产生。“玄言诗”和“山水诗”还有后来的山水画,都是沿着庄子的这个“意”的路径发展而来的。“玄言诗”和“山水诗”要表达的是言词以外的“意”,即“言外之意”;山水画要表达的是画面形象以外“意”,即“象外之意”。言外之意也好,象外之意也好,二者表达的“意”其实都是自然之“意”——无论是陶渊明的“采菊东篱下,悠然见南山”,还是宗少文的“澄怀观道,卧以游之”,都是通过“言”与“象”最终达到体悟自然之“意”的目的。

这个观念,若若寻觅其本源,其实都来自于庄子的“齐物”观。庄子齐修短、齐寿夭、齐万物,所以他的“意”是与“物”同“游”之“意”,游于物,并能超然于物外。中国的山水画自魏晋至宋元,所体现的“意”,大抵皆是此意。后来发展起来的“写意”绘画,其中的“意”就已经不单单是庄子的意了,比如“四君子”题材的花鸟画,里面也有儒家的“比德”的“意”,此不详论之。

“境”的概念,只有当佛教来华,并发展了相当长的时间之后才有了近似于“意境”的意义。早期的“境”更多的是指地理范畴,《说文》上说:“境,疆也”,所指就是疆界。后来佛教来华,“境”的意义就扩大了,《华严经》云:“以如为境,无境非佛”(其他的经文中也随处可见这个“境”),其意义基本是《金刚经》里所说的:“一切有为法,如梦如泡影,如露亦如电”。就是一切尽是假象,一切皆不存在,佛家便把不存在的假象叫做“境”。

在道家的庄子那里,通过“言”、“物”、“像”,是可以得“意”的。而所有这些在佛家这里,无非都是些假象而已,即便是道家所苦苦寻觅的“意”,在佛家这里,也被认为是不存在的,佛家把所有这些,统统地称作“境”。列子御风而行,看起来已经很超然物外了,但是他的行驶,所凭借的是风力,谁也不能说风不是“物”。所以道家的“得意”,最终也没有离开物。而佛家却要离开一切物,所以佛家的最终追求是不用任何外在在依凭,而达到自足圆满。

可是于绘画而言,是不可能真正脱离“物”而达到自足圆满的,因为至少笔墨纸砚这些媒介就是绘画不可或缺“物”。那么就只能于这些媒介当中来传达“境”的意图,于是就有了倪云林的荒寒,八大山人的孤冷,徐文长的洒落等等的“境”。在画面当中追求一种“境”,至少唐以前是不曾有过的事情,彼时所体现的,大多是人伦教化(人物画大多如此),其上一层者是登山、卧游,体悟出其中之“意”,如王羲之悠游山水,并说:“吾终当乐死”,令右军所乐的是山水之“意”,他还未能看到“境”的层面。而唐以后的诗歌书画当中,优秀的作者大都会去主动地追求“境”,因为唐中期以后“南禅宗”形成,佛教文化完全溶入中国文化的血脉当中了。(王振羽)

“会呼吸的风景”

李家骝美术作品展在恭王府开幕



“会呼吸的风景”李家骝美术作品展近日在恭王府开幕,此次展览以写生风景为主,共展出作品 60 余幅,从不同角度展现出作者的绘画艺术语言。来自各地的游客可以借此在恭王府里近距离感受中国水墨艺术气息。

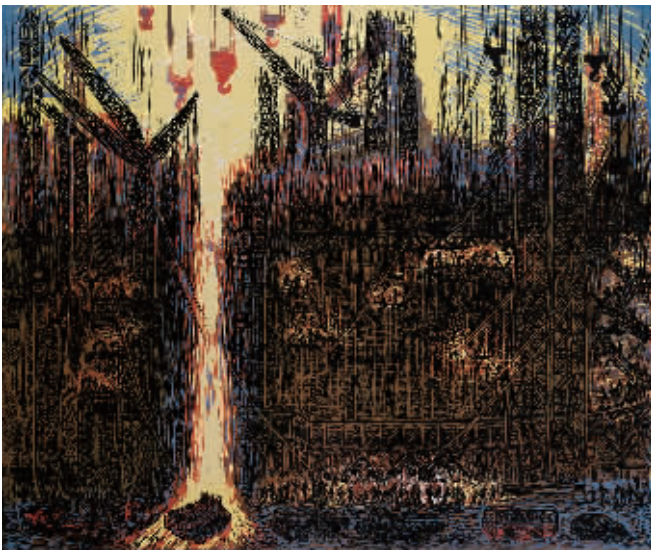
李家骝一直以来在清华大学美术学院基础教研室任教,长期从事装饰绘画的研究和教学,装饰绘画核心就是要对自然中的形态进行概括、提炼和抽象,最终创作出形式简化但呈现对象神韵的作品。此次展出作品一部分是单纯的山水,通过水墨与线的结合表现了南方风景的湿润与华滋。另一部分作品表现的是村寨和市镇,李家骝将房屋进行了简化,错落叠合,与周围的山水树木既有对比,又似从中生长出来。他的作品在取景上非常讲究,有平视的悠远景物,也有居高俯瞰的山峦田地,还有近景的房屋细节,大多采用了焦点透视法,从中不难看出艺术家为寻找适当角度一直游移的行走线路。(文化)

左图为美第奇宫入口处悬挂的意大利展海报。(张雪王然)



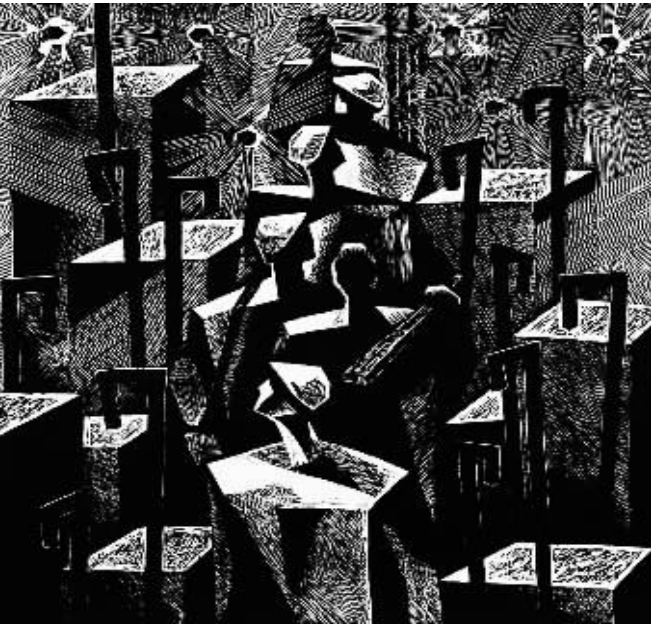
手 印(版画)

姚 丽



我们的世界(套色木刻)

宋佳林



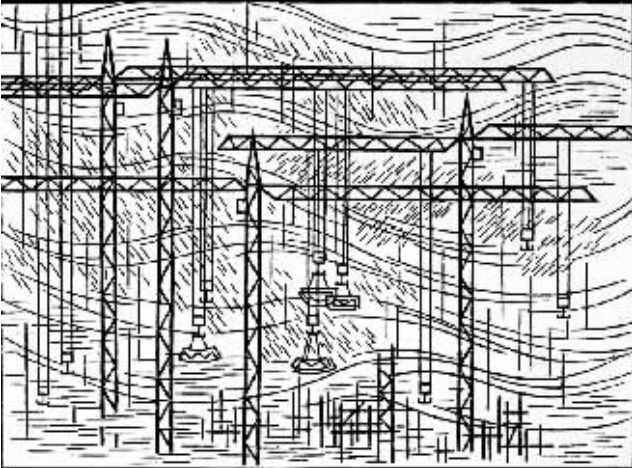
走进灯火(木刻)

熊庆顺



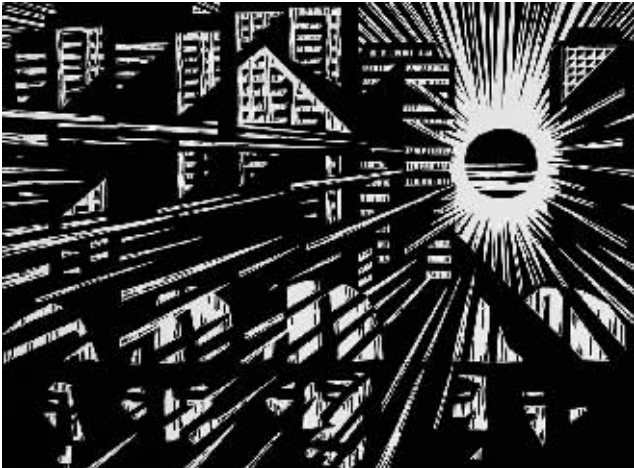
工业时装(套色木刻)

宋恩厚



流云爽风(木刻)

黄 行



城市的太阳(木刻)

李平洋

工人的画

第 1568 期

多彩艺苑

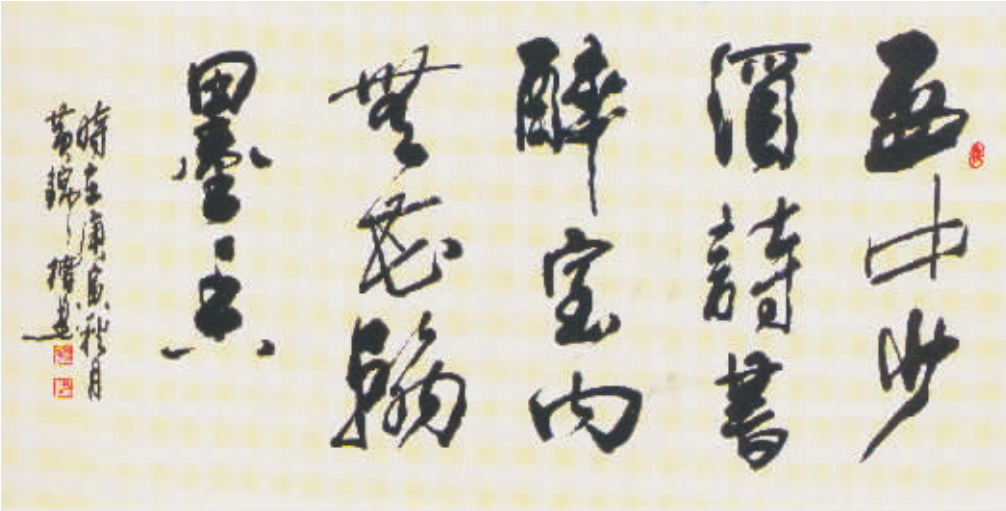
赏读黄锦标书法

黄锦标,江苏省苏州市人,现为中国书法家协会会员、陕西省书法家协会会员、中国艺术家交流协会终身名誉主席。自幼酷爱书法,三十余载临池不辍,潜心研习诸家碑帖,将楷、行、隶、篆融为一体,形成了自己稳健、挺拔、古朴之风格。作品参加《中日百幅书法篆刻展》、上海西泠印社 90 周年书画展等,获多项大奖。入编《中国当代实用书法大观》、《中国当代文艺名家》辞典、《上海西泠印社书画精品集》、《中国职工书法、绘画、摄影精品选》、《陕西文化名人》大辞典,被中国国学研究会等部门授予“国学功勋艺术家”、“中国传统美学大师”、“新中国书画名家”荣誉称号。



书法(隶书)

黄锦标



书法(行书)

黄锦标

欧洲文艺复兴圣地迎来中国美术精品

已于今年在新西兰、美国满载美誉的中国第十二届全国美展国际巡展近日到访意大利,于当地时间 10 月 30 日晚在佛罗伦萨美第奇——里卡迪宫隆重开幕。这是全国美展自 1949 年设立以来首次亮相西欧国家,并得以在欧洲艺术之都、文艺复兴发源地的世界知名艺术场所展示中国当代主流美术的最新成就和鲜活面貌。

中国驻意大利大使李瑞宇在致辞中指出,中国艺术家们的作品在文艺复兴发源地与观众

见面,别具意义。中意两国分别以不同风格谱写了辉煌灿烂的艺术史。今年是中意建交 45 周年,又逢米兰世博会举办,佛罗伦萨市积极抓住这一机遇,大力开展对华交流,走在了中意地方合作的前列。全国美展在佛罗伦萨开幕,正是双方合作成果的又一见证。他相信此次巡展将进一步促进两国文化交流,增进两国人民的友谊与相互了解。

中国美协秘书长徐里从专业的角度点评了本次展览特色。他介绍道,此次所展出的 63 件佳作均选自第十二届全国美展获奖作品。中国美术家们从现实角度观察社会变迁、在精神层面感悟世间百态,生动地描绘

了当代中国“机遇与挑战并存,喜悦与艰辛交织”的全景画卷,希望借此为中意两国人民增进友谊搭建艺术之桥,用文化促进交流与合作。

展览现场,意大利观众对展览赞不绝口,佛罗伦萨美术学院教授玛莉亚说,展览非常震撼,无论是油画、中国画、版画或是水彩等,都呈现出高超的技术水准,画面效果非常好。退休教师菲利普激动地说道,这次中国艺术展规模壮观,非常精彩,有些东西是西方艺术所没有或做不到的。不得不说,当代中国艺术发展速度和面貌令人感到震惊。

本次巡展将相继完成在新西兰、美国和意

大利等国的展出,这是全国美展在 60 多年来首次同时走向三大洲的重要国家,在巡展地域上实现了历史性突破。除部分作品继续在日本展出外,国际巡展即将迎来完美收官。通过巡展的成功举办,应该有理由相信,这只是一个良好的开端,中国美协将不负众望,在海外继续推出足以代表当代中国美术的鲜活面貌,主流形态和国家形象的美术精品,让外国观众看到更全面、更真实、更富有时代精神和生活气息的中国,推动中外文明交流互鉴,共同为构建和谐世界贡献力量。

左图为美第奇宫入口处悬挂的意大利展海报。(张雪王然)