

超九成建筑垃圾未通过正规渠道消纳,无序填埋、乱堆乱倒等问题凸显

仅 5%! 我国建筑垃圾利用卡在哪儿?

本报记者 赵剑影

“这条路不通,别往里面走了。”7月29日,北京市朝阳区郭家场村村民老张对《工人日报》记者说。

在郭家场村南500米有一条小路,这条道路的两边都是堆积如山的建筑垃圾,绵延一两百米。靠近村级小道的“垃圾山”把路边的小树都压弯了。

随着城镇化进程的加快,城市规模急剧扩张,城市建筑垃圾也呈现爆炸式增长。但记者近日走访了解到,我国建筑垃圾资源化利用率仅有5%,无序填埋、乱堆乱倒等问题凸显,既污染环境,又造成资源浪费,给城市发展带来了很大困扰。

企业夜晚偷偷倾倒垃圾

7月29日当天,《工人日报》记者在现场采访发现,这些“建筑垃圾山”表层看起来是正常的黄土,而下层全是由砖头瓦砾、水泥柱等

建筑垃圾堆积而成。大概是前几天下雨的原因,一些被黄土掩埋的建筑垃圾裸露了出来。

老张告诉记者:“你走的这条路,本来是可以过机动车的,但是晚上来倒垃圾的车太多,村民自发地用水泥柱子挡住了。”记者看到,路的尽头有一个水泥柱子和两个水泥墩把持着,只留下不到一米宽的路,供行人和自行车通过。这座垃圾山高有七八米,风一吹杂物便四处飞舞。

“这些渣土车本来把垃圾倒在重兴寺村旁边的林地里边,后来城管发现了每晚去驻点,他们就来这边倒了。”另一位村民告诉记者,附近的建筑垃圾堆存在有近一年的时间了,很多垃圾堆都是夜晚有人偷偷倒到这里的。日积月累,这附近就成了个小型的建筑垃圾堆放场,给附近群众的出行造成了很大不便。

按照村民指点,记者找到了重兴寺旁边的林地,发现密集的树隙里也有一些残余的建筑垃圾堆积的痕迹,但是如今林地外面已经挡上了铁皮围挡。

建筑垃圾资源化利用率仅为 5%

记者查阅资料发现,随着城市建设步伐的不断加快,城市建筑垃圾排放量也在逐年增加,但实际的利用率并不高。据相关研究机构的保守估计,全国大约90%以上的建筑垃圾都没有通过正规渠道消纳。“我国建筑垃圾资源化利用率仅为5%左右,与国际利用率相比极低。主要问题并不是出在技术上,而是在管理和意识上。”多次参与建筑垃圾处理调研的民革中央专职副主席修福金说。

以北京市为例,每年建筑垃圾产生量高达3500万吨,但实际的利用率也不到30%,资源化利用情况并不乐观。记者通过北京市垃圾渣土管理处网站查询到近30家,这些正规的垃圾消纳场都位于延庆、昌平、房山、密云等远郊区县。根据北京市去年的规划,2015年在朝阳、海淀、丰台、石景山、大兴等区建设5座建筑垃圾资源化处置设施,如果能够按期建成,就能保证建筑垃圾得到正常处理。

但实际情况并不乐观。一位二级承包商的包工头向《工人日报》记者透露,因为成本的原因,他们根本不会把这些建筑垃圾拉到垃圾消纳场。除此之外,由于承载力有限,一些正规垃圾消纳场也不愿意消纳建筑垃圾,甚至那些填埋场都不再填埋,而是雇车将这些建筑垃圾运到更远的地方,就这样,80%的建筑垃圾通过私人设置的社会消纳场填埋处置。

无处消纳的建筑垃圾正在成为“公害”。记者在北京走访时发现,远离城区的坑塘、荒地,都成了城市建筑垃圾的“领地”,随意倾倒的建筑废物也成为潜在的生态环境威胁。

建筑垃圾利用率可达 95%以上

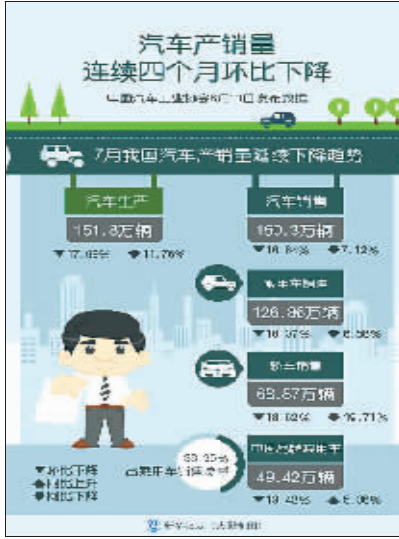
“一万吨建筑垃圾,按照堆积高度为5米来计算,大概占地为2.5亩。”在中国城市环卫协会建筑垃圾管理与资源化工作委员会常务副主任陈家珑看来,过去对建筑垃圾的处理95%都是填埋,实际上被“拾荒大军”分拣过的建筑垃圾,是非常好的建筑材料,可以当

做一种资源重新利用起来。

记者了解到,这种以建筑垃圾为原料,制造再生墙地砖以及其他一系列产品在国内目前已经不存在技术难题。现在的技术也很成熟,在工程质量的保证上都没有问题,这种建筑垃圾资源化利用率可以达到95%以上,并且具备在全国推广运用的条件。

“现在的问题是,没有人把建筑垃圾运到处置加工厂。”一家专门做建筑垃圾循环处理的民营企业黄姓负责人对《工人日报》记者说。这名黄姓负责人刚开始以为记者是联系业务的很是热情,当获知记者采访企业经营情况时,他懊恼地说:“现在主要精力是联系客户,生意很不好,我们活不下去了。”

对此,修福金表示:“建筑垃圾的资源化是个系统工程,牵涉社会、经济、环境等多方面问题。一些建筑垃圾处理公司的处境也很尴尬,在实际问题上很难得到政策支持,加上产品认知度不高,企业融资困难等,也给规模化发展带来障碍。”



7月M2同比增长13.3%

人民币贷款投放增加,7月新增贷款1.48万亿元

本报北京8月11日电(记者北梦原)央行今天发布今年7月金融统计数据报告,数据显示,广义货币(M2)供应量、人民币贷款均出现较快增长。

7月末,广义货币(M2)余额135.32万亿元,同比增长13.3%,增速比上月末高1.5个百分点,比去年同期低0.2个百分点;同期人民币贷款余额90.27万亿元,同比增长15.5%,增速分别比上月末和去年同期高2.1个和2.2个百分点。

央行有关负责人表示,降准降息政策效应持续释放,贷款及金融机构债券投资的增加以及财政存款同比少增等因素,是M2增速回升较快的主要原因。自央行连续降准降息以来,社会流动性逐渐宽松,M2增速从4月份的10.1%逐月回升,5-7月分别回升0.7、1.0和1.5个百分点。今年2-7月,M2货币乘数连续5个月上升,由2月的4.21上升到7月的4.78,上升了0.57。

央行表示,降准动作使得货币乘数提高,增加了货币供给,也增强了银行放贷意愿;降息政策引导市场利率下行,刺激了贷款需求。今年4-7月,金融机构人民币各项贷款分别新增7079亿元、9008亿元、1.28万亿元和1.48万亿元,贷款投放逐月增加。前7个月,人民币各项贷款新增8.04万亿元,同比多增2.15万亿元。

同时,金融机构债券投资增加以及财政政策逐渐发力,也刺激了M2增速回升。数据显示,7月份金融机构债券投资新增6867亿元,同比多增4907亿元;财政存款新增5150亿元,同比少增1654亿元,财政支出增加,增加了银行一般存款。

●苦干成就梦想:小微企业成长故事④

成欧机械创业之初严重缺人,老板常常“变身”工人亲自赶工——

“宁愿苦自己,不愿苦员工”

本报记者 黄仕强

走进重庆市巴南区金竹工业园区,沿着园区大道一直往前走,不远处就能看见一个很大的蓝顶厂房,这就是重庆成欧机械有限公司。走进厂房,机器的轰鸣声传来。

重庆成欧机械有限公司创办于2011年,主要生产摩托车发动机汽缸头。通过几年的发展,已成为重庆市巴南区新近崛起的机械加工行业的新星,产品远销国内外,在国内同行中享有“汽缸头小专家”的良好声誉。

差一点,企业就要关门

“从2011年创办至今,我们公司刚刚度过第四个年头,在重庆摩配行业市场,我们算是年轻的企业,但我们拿到的订单丝毫不比

那些老企业少。”总经理成庆林告诉记者。

万事开头难。成庆林和自己的企业也经历了无比艰难的时刻,甚至刚开业就面临关门的窘困。

2011年,成庆林创办了成欧机械有限公司,经营业务主要是摩托车配件生产。当时公司的注册资金只有10万元,靠着小微企业的政策扶持,获得了5万元的财政补助。可是,这15万元很快就花完了。

“没钱的日子真是难啊。”成庆林一声感叹,“我记得也就是公司刚成立后的两个月吧,租完厂房,买进机器之后,公司的账面几乎空了,连买原材料的钱都没有了。没有原材料也就预示着拿回来的订单无法开工,而毁约又要支付一大笔赔偿金,公司陷入了两难的境地。”

“我真是做了第二天企业关门的最坏打算。”成庆林说,“幸运的是,第二天,一家客户单位提前将货款付给了成欧机械有限公司。”直到今天,成庆林回忆起这段经历时,依然感激不已,“那可是救命钱啊。”

“慈善老板”

除了资金紧张之外,还有一个困难也在企业的成长中屡次考验着成庆林,那就是缺人!

成庆林清楚地记得,企业刚创办那会儿,加上他自己,只有4个人,“那时根本没有老板、员工的概念。人虽少但企业要运转,于是从管理、生产到销售、市场,所有的环节都是我亲力亲为。”

随着企业发展,人员短缺的问题越来越

以停车产业化为导向,充分调动社会资本积极性

我国将加快推进城市停车设施建设

新华社北京8月11日电(记者陈伟伟 赵超)11日对外发布的《关于加强城市停车设施建设的指导意见》明确,适度满足居住区基本停车和从严控制出行停车,以停车产业化为导向,充分调动社会资本积极性,有效缓解停车供给不足,加强运营管理,实现停车规范有序。

这个意见由国家发展改革委等七部门联合印发,意见明确,以居住区、大型综合交通枢纽、城市轨道交通外围站点(P+R)、医院、学校、旅游景区等特殊地区为重点,在内部通过挖潜及改造建设停车设施,并在有条件的周边区域增建公共停车设施,鼓励建设停车楼、地下停车场、机械式立体停车库等集约化的停车设施,并按照一定比例配建电动汽车充电设施,与主体工程同步建设。

在市场准入方面,意见提出,企业和个人均可申请投资建设公共停车场,原则上不对泊位数量做下限要求。改革停车设施投资建设、运营管理模式,消除社会参与的既有障碍。

在停车收费政策方面,意见指出,逐步缩小政府定价范围,全面放开社会资本全额投资新建停车设施收费。对于路内停车等纳入政府定价范围的停车设施,健全政府定价规则,根据区位、设施条件等推行差别化停车收费。

在停车智能化方面,意见明确,支持移动终端互联网停车应用的开发与推广,鼓励出行前进行停车查询、预订车位,实现自动计费支付等功能,提高停车资源利用效率。

在停车综合治理方面,意见提出,新建或改扩建公共停车场建成营业后,减少并逐步取消路边路内停车泊位,加强违法停车治理;确保路内等政府停车资源委托经营的公开透明,将收入的一定比例专项用于停车场建设;严格监管停车服务和收费行为,严厉打击无限经营、随意圈地收费等违规经营行为。

意见还明确,简化审批程序,各地最大程度地减少停车设施建设运营过程中涉及的行政事业性收费;创新投融资模式,鼓励采用PPP模式;加大金融支持力度,研究设立引导停车设施建设专项产业投资基金。



8月11日,技术人员在河北香河县钱旺镇和平街村为村民介绍新型清洁能源炉具。为治理农村燃煤污染,助力京津冀大气污染防治,香河县积极在农村推广清洁能源炉具和洁净型煤,替代传统炉具和烟煤。新型炉具比传统采暖炉节能30%以上,炉膛内可进行二次燃烧,提升热效率40%,同时兼具做饭取暖功能。新华社记者 李晓果 摄



在历史的长河中,65年是短暂的,但对于一个企业而言,65年既漫长,又仿佛在挥手之间。1951年9月,在祖国的边疆——云南省昆明市,云南牧工商联合公司成立了。这可不是一个一般意义上的公司,而是一个解放军和地方及群众成立的联合公司,担负着转运军队物资、保障边疆各族人民正常生活、开展贸易活动等工作。

1949年10月1日,中华人民共和国宣布成立。然而,祖国的西北和西南尚未解放,解放大西南的任务落在了中国人民解放军第二野战军的肩上。党中央的战略是:为防止国民党军队逃脱至境外,采取大包围、大迂回的战略。在大的战略确定后,党中央给二野四兵团的命令则是:解放并经营云南。1949年12月9日,卢汉将军在昆明宣布起义,加快了解放云南的步伐。四兵团采取大包围、大迂回战略,从广西隐蔽进入云南,占领边境地区,发起了滇南战役,1950年2月,随国民党陆军副司令汤尧的被俘,除部分残敌跑到境外,3万余名国民党军被歼,滇南战役胜利结束。解放军“解放”云南的任务顺利完成,剩下的就是“经营”云南。

上世纪50年代初的云南,交通极为不便,边疆的许多县城都未通公路,更别说广大的乡村,因此,运输物资主要靠马帮。那时的云南边疆,军事上要剿匪,要抗击境外国民党残余部队的骚扰,需要大马帮转运军事物资;政治上要保证边疆各民族基本生活的需求,需要大马帮将生活必需品运到边疆;经济上要帮助边疆各民族富裕起来,需要大马帮将各民族的农作物和经济作物如茶叶等,买下来运出。要“经营”好云南,尤其是边疆地区,成立以政府主导的公司刻不容缓。于是,云南牧工商联合公司诞生了。当时公司的核心是马帮,为了不让个

人或其他小马帮的利益受损,公司欢迎以个人马帮入股,所以叫“联合公司”。公司成立不久,昆明军区的年轻作家白桦到边疆体验生活,就选择到牧工商联合公司。几个月后,白桦老师的一篇以联合公司大马帮为原型的小说——《山间铃响马帮来》发表,1954年,上海电影制片厂又将小说搬上银幕,拍摄了电影《山间铃响马帮来》,其中的许多群众演员就是公司的职工。影片上映后,在全国引起巨大反响,成为第一部以少数民族为题材的电影,并由此引发了云南少数民族边疆文学热。2009年,又有影视剧拍摄了34集电视连续剧《山间铃响马帮来》。小说、电影、电视剧的主要故事情节是一样的:政府的大马帮要送温暖到边疆,国民党残余势力千方百计阻挠,经过斗智斗勇,解放军和边疆人民最终取得胜利。

随着国家建设的加快,公路不断向边疆延伸,汽车在很大程度上代替了马帮,公司也开始转型,工作重心放到了贸易上。比如茶叶,原来是把原料买下,拉出去后卖给茶厂,从1953年起,公司开始自己生产茶叶。当时以紧压为主,有圆茶和方茶等,并以云南牧工商联合公司的名义出品。公司现有的两片茶,为早期产品,是2009年从香港购回的,据老板说是其父亲上世纪50年代买的。这说明两个问题:一是牧工商公司在公司成立之初就生产普洱茶,二是公司有进出口权,将茶叶出口到香港。

2005年,云南牧工商联合公司改制,改制后更名为云南牧工商茶叶进出口股份有限公司,以经营茶叶为主,开启了公司的新时代。公司董事长赵伟文讲到公司改制后为什么主要做茶时,这样说:“据文字确切记载,西汉时中国人开始把茶当药来饮用,在一个药食同源的国度,茶的保健作用很

容易被普及化,到魏晋南北朝,茶从药变成了饮品,到唐朝,以陆羽著《茶经》为标志,茶,融入了中国文化中,融入了中国人的生活中,得到极大的普及。云南大叶种茶世界独有,茶叶优质、资源丰富,我公司从成立之日起就把云南茶叶作为一项主业来抓,尤其普洱茶,是云南茶的代表。作为后来人,只能在原来的基础上发扬光大。抓住普洱茶的原文,品味把玩和保健、养生功效来做足文章,普洱茶一定会成为一种新的中国的生活方式,进而影响世界。”说起来容易做起来难,公司这10年主要抓了3件事:购买优质原料,待厚积薄发;精加工传统产品,保住根基;以普洱茶为原料,研制创新产品,增加云茶的附加值。“十年磨一剑”,公司的产品以“云牧”商标为主,小试牛刀,得到市场认可。解放军没有忘记当年共同战斗的“大马帮”,在“山间铃响马帮来”的记忆中订购了该公司的普洱茶;工会组织没有忘记当年共同为共和国的繁荣与发展作出贡献的兄弟,在“咱们工人有力量”的歌声中订购了福利普洱茶;茶人没有忘记老云牧的滋味,在品味中追随着新云牧。

弹指间,65年过去了,云牧获得新生。弹指之间,改制10年过去了,云牧完成了产品的研发和布局,将高调亮相,凭着品牌的优势,携着优质的产品,将在中国茶界上演一出“王者归来”的大戏!

近日,云南牧工商茶叶进出口股份有限公司董事长赵伟文宣布了一个惊人的决定:感恩65年,回报10年,云牧拿出50吨10年以上的普洱茶,在2015年9月30日之前,以原定价一半的价格回报社会。

云牧普洱茶订购咨询电话:0871-65667132