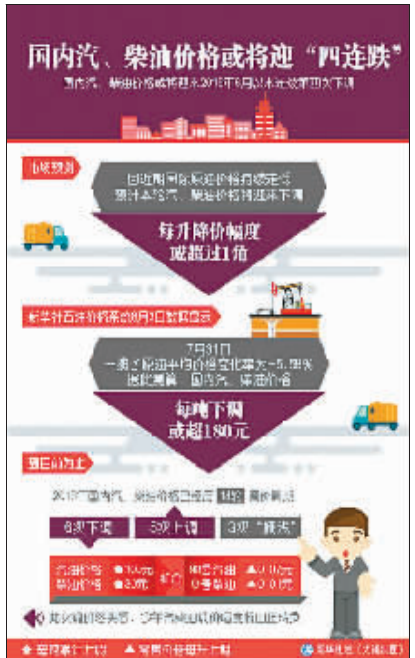


# ● 苦干成就梦想：小微企业成长故事②

## 高额研发投入导致企业亏损7年、靠借贷生存……现在则成功登陆新三板——

# 笑到最后的智慧社区运营商



### 四项污染物总量减排工作均超过序时进度

## 我国治污形势依然严峻

本报北京8月3日电(记者王冬梅)环保部有关负责人今天介绍说,上半年各地节能减排力度持续加大,四项污染物总量减排工作均超过序时进度,但面对巨大的减排压力、严峻的环境治理形势,污染防治工作依然任重道远,只能加强,不能松懈,目前“十三五”环保规划正在制定中。

据悉,经过考核,2014年全国31个省、自治区、直辖市和新疆生产建设兵团,以及中石油等8家中央企业均实现年度减排目标,然而与此同时,仍有少数地方和企业存在总量减排中存在突出问题。6月,环境保护部向媒体发布了2014年度主要污染物总量减排排查处罚情况。因主要污染物总量减排存在突出问题,环境保护部公开对秦皇岛等4市及中国化工集团等两家企业集团进行环评限批,对25家企业给予挂牌督办、追缴二氧化硫和氮氧化物排污费、扣减环保信用积分等相应处罚。

此外,相关数据显示,2015年1-6月考核PM10的21个省中有10个省份PM10浓度不降反升;非重点区域省份大气污染防治工作进展相对缓慢,2014年度京津冀仅北京市完成了年度散煤清洁化治理任务;秸秆禁烧工作仍面临着重重困难。

本报北京8月3日电(记者王冬梅)环保部有关负责人今天介绍说,上半年各地节能减排力度持续加大,四项污染物总量减排工作均超过序时进度,但面对巨大的减排压力、严峻的环境治理形势,污染防治工作依然任重道远,只能加强,不能松懈,目前“十三五”环保规划正在制定中。

据悉,经过考核,2014年全国31个省、自治区、直辖市和新疆生产建设兵团,以及中石油等8家中央企业均实现年度减排目标,然而与此同时,仍有少数地方和企业存在总量减排中存在突出问题。6月,环境保护部向媒体发布了2014年度主要污染物总量减排排查处罚情况。因主要污染物总量减排存在突出问题,环境保护部公开对秦皇岛等4市及中国化工集团等两家企业集团进行环评限批,对25家企业给予挂牌督办、追缴二氧化硫和氮氧化物排污费、扣减环保信用积分等相应处罚。

此外,相关数据显示,2015年1-6月考核PM10的21个省中有10个省份PM10浓度不降反升;非重点区域省份大气污染防治工作进展相对缓慢,2014年度京津冀仅北京市完成了年度散煤清洁化治理任务;秸秆禁烧工作仍面临着重重困难。

本报记者 杨明清  
本报通讯员 张涛

坐在家中,通过视频就能找医生咨询,上网就能预约到最近的家政服务;客人来访,主人坐在沙发上即可用iPad为来访者开门;下水道堵了,只需在iPad上输入维修信息,维修人员便可上门服务……这样的智慧社区,在青岛市黄岛区长江西路社区名嘉汇小区已初具雏形。而这一切变为现实的就是青岛文达通科技股份有限公司(以下简称文达通公司)。7月29日,记者来到该公司,一探究竟。

### 企业连续亏损7年

文达通公司成立于2001年,是以生物特征识别技术和智能安防等高新技术孵化为核心业务新型科技公司,主要从事基于生物识别技术智能安防系统产品的开发、生产和销售。

公司为何会涉足智能家居行业呢?文达通公司董事长于瑞升说,这还要从2001年黄

岛区召开的一场洽谈会上说起。当时,于瑞升发现了一位留日博士带来的指纹识别技术。对于这一新奇的事物,于瑞升充满好奇,在认真询问了这项技术的详细情况之后,他认为该技术很有市场潜力,当即在洽谈会上签署了协议。一场艰苦的创业之路由此开启。

那时中国的指纹识别技术刚起步,由于属于高科技产品,且价格较高,应用率很低。但于瑞升认为这正是自己的机会,于是在这一领域不断坚持高强度的技术研发投入,但国内指纹锁的市场叫好不叫座,高额研发投入导致公司一直处于亏损状态。

更令人意想不到的,这一亏竟然长达7年。穷则变,变则通。公司的管理层意识到问题的严重性,他们不断走访客户,了解指

纹市场中其他相关技术的应用,做了大量的调研分析。那几个月,文达通公司的所有人都在探讨未来的出路在哪里。

“在充分了解市场之后,我们决定将继续围绕指纹识别这一核心技术,开展其他相关业务,推出指纹识别的楼宇对讲技术。”文达通公司总经理管延成说,智能楼宇业务在

西方发达国家早已兴起,但在我国,楼宇智能化还是近年才出现的新鲜事物,我们根据形势的发展需要,及时组织科研力量,研究楼宇智能化这一新课题,并承担了多个大型建筑的智能化系统的设计和实施方案。

独特的指纹识别技术与楼宇对讲产品的完美结合,令文达通公司在这一行业快速发展,迅速占领了省内市场。连续亏损7年的文达通公司扭亏为盈,终于不再需要依靠借贷来维持经营,面对业绩,整个公司充满了对未来做大做强的渴望。

### 寻找行业顶尖人才

然而,好景不长。国内市场竞争日趋激烈,智能家居软件产品的更新速度远远超过研发速度,跟不上节奏就意味着被淘汰。文达通公司像很多快速发展的科技型企业一样,在研发能力上遇到了瓶颈。

“人才就是企业的生命之源,谁掌握控制了尖端的人才,谁就在竞争中获得了主动权与制高点。当时,文达通公司研究人员最高学历也只有硕士学位。寻找行业内的顶尖人才,

成为公司迫在眉睫的大事。但要找到合适的科技型研发人才谈何容易。

就在这时,长期从事云计算、物联网、嵌入式技术、智能家居方面研发工作的倪萍博士进入公司的视野,他曾就职于上海贝尔实验室,是实验室的首席科学家。

倪萍为何愿意到该公司来呢?他告诉记者,董事长于瑞升不断向他阐述公司的发展规划,大有“三顾茅庐”之势。最终,公司的诚意打动了她。

2012年,倪萍正式成为文达通公司的首席技术官,并且带来了技术团队,困扰公司多年的人才问题迎刃而解。在倪萍的带领下,公司在嵌入式技术方面取得了突破,研发了手掌静脉认证技术、无线智能终端、无线环境监测仪、安防网关、智能家居网关等产品,均达到国内领先水平。同时以硬件产品为系统探测层,整合各种平台,使得硬件产品不仅仅是硬件产品,在平台的支持下实现了二次升值,也帮助公司完成从硬件制造商到系统集成商再到服务提供商的顺利转型。

万元,造成第一次发布的数据显示为亏损。交通运输部对比分析各地数据,发现广东省运营管理支出异常,并要求省交通运输厅核实并做出说明。他们便从数据源头复核,对收费公路统计数据及时更正,重新上报发布。



### 成功登陆新三板

这时,一个更大的计划浮出水面,那就是上市。在公司股改顺利完成之后,2014年1月24日,公司在北京产权交易所挂牌上市,成功登陆新三板。

上市之后带来的效果是巨大的,更多的资金用于科研投入,随后,文达通公司成功推出了智慧社区运营解决方案,创造性地将“政务+社区+房子+技术+服务”完美地结合起来。他们通过建设社区O2O服务平台,实现了与政府社会管理系统的无缝对接,为物业公司提供智慧管理和增值服务、为社区业主提供智能、便利、健康、安全、和谐的新社区生活服务模式。

“我们成立之初,公司注册资本仅为280万元,主要从事指纹锁的生产与销售。”7月29日,管延成对《工人日报》记者说,“经过十余年的经营,现在公司产品已涉及智能家居技术领域的各个方面,2014年销售额达6000余万元。这一路走来,着实不易。没有苦干,哪有今天?”



湖南宁乡水库变成“游泳场”  
8月2日,天蓝水清。水库入口处,不足3米宽的路上停满了汽车和摩托车。水面上百人已在水中游泳。  
这里其实是湖南省长沙市宁乡县的白

马桥水库。随着游泳的人越来越多,偌大的水库俨然成了一个巨型“游泳场”。然而,因为不是专业游泳场,既无人监管,更无安全保障措施,令人堪忧。  
胡宇摄/CFP

## 增强底气,用好发展“总钥匙”

### ——“增强发展自信、做好经济工作”之二

新华社评论员

当前中国经济形势错综复杂,稳增长、促改革、调结构、惠民生、防风险任务繁重。越是在这种情况下,经济工作越是要坚持正确的方法论。日前召开的中央政治局会议强调,必须坚持把发展的办法解决前进中的问题,真正把功夫下在巩固基础、增强底气上,把发展实体经济和培育有核心竞争力的优秀企业作为制定和实施经济政策的出发点,把我们克服困难挑战、推动经济转型升级,指明了实践方向和工作重点。

对于中国这样一个发展中大国,发展仍是第一要务,是解决一切问题的“总钥匙”。改革开放30多年来的实践证明,前进中遇到的问题,完全可以而且必须要在发展中解决。破解问题的过程,又为发展带来了新的契机。当前,不管是经济下行压力,还是企业生产经营困难,或者是经济增长新动能不足和旧动能减弱的结构性矛盾,以发展的眼光来看,都是我国经济处于“三期叠加”特定阶段、经济发展步入新常态后,必然伴随的调整的阵痛、成长的烦恼,本质上是发展中的问题。对此,既要高度重视,又不必惊慌失措;既要积极应对,又不能急于求成;既要增强信心,又不能掉以轻心。稳住阵脚,拿出办法,最根本的途径,就是用好发展这把“总钥匙”,提起实体经济这个发展的“脊梁”。

企业是经济的基本细胞,企业活则经济兴。实体经济,基础就牢;实体经济,底气就足。当前,实体经济发展面临融资难融资贵、投资意愿不强、企业负担较重等突出问题,出现资金“脱实向虚”等苗头倾向,实体经济的基础亟待巩固和提升。加大对实体经济支持力度,把实体经济抓上去,事关发展全局,事关中国经济的未来,必须引起高度重视,采取有力有效措施加以落实。

用好发展“总钥匙”,把实体经济抓上去,就要对症下药,采取有针对性的举措,务求实效。把实体经济作为经济工作的重要着力点和出发点,坚持积极的财政政策不变调,继续减轻企业负担,引导和撬动更多民间资金增加投入。实施稳健的货币政策要松紧适度,拓宽实体经济融资渠道,疏通金融进入实体经济特别是中小企业、小微企业的管道,有效降低融资成本,让更多的金融之“水”浇灌实体经济之“木”,从而为实体经济发展“输血造血”。各项政策措施要协调配套、形成合力,才能涵养创业创新的土壤,激发全社会创造活力。

用好发展“总钥匙”,把实体经济抓上去,就要切实推进结构调整,加快实施创新驱动发展战略。经济新常态下的发展,是提质增效的发展。在部分行业产能严重过剩、劳动力等要素成本上升、资源环境约束增强的背景下,中国经济的发展,只能走结构优化、创新驱动的新路子,中国经济的未来在于培育有核心竞争力的优秀企业。大力支持科技创新,努力突破核心技术,积极鼓励创业,把科技成果转化为现实生产力,用科技创新的新优势替代要素价格低廉的旧

## 先发布公报显示亏损28.8亿元,再次发布公报却盈利3.9亿元

# 广东收费公路半月之间“扭亏为盈”?

### 交通部门对公报“乌龙”解释称,数据统计有误

本报讯(记者叶小钟 实习生邓子慧)6月发布公报显示亏损28.8亿元,7月再次发布公报盈利3.9亿元。近日,广东省2014收费公路半个月之间“扭亏为盈”成为各方关注的焦点。

6月中旬,广东省交通运输厅第一次在官网上发布《2014年广东省收费公路统计公报》。公报显示,2014年广东全省收费公路通行费收入452.3亿元,支出481.1亿元,总计亏损28.8亿元。

但到了6月29日,广东省交通运输厅的官网上再次出现了《2014年广东省收费公路统计公报》,公报中大部分数据与此前公布的相符,只是其中的支出总额由此前的481.1亿元,更改成448.4亿元,共减少了32.7亿元,广东省去年收费公路也由亏损28.8亿元变为盈利3.9亿元。

对此,广东省交通运输厅解释称:“之前统计数据有误。”但公众却不买账,对数据的真实性产生了质疑。

有网友认为:“如此巨大的数字乌龙,官方轻飘飘一个统计数字有误的解释恐怕难以服众。年度公报本是严肃而权威的信息发布,就算略有出入,误差范围也不该有如此悬殊。”

更有网友直接称,在利益的驱动下,有些地方倾向于制造数字,甚至一拍脑袋就能够定下当年的各项经济指标,不知这次“算错30亿元”的背后究竟隐藏着什么。

日前,广东省交通运输厅对公报“乌龙”做出了新的解释——佛山广明高速公路有限公司名下广明高速公路西樵至更楼段的填报人员在填报数据时,将运营管理支出的3308.44万元误填为330844



## 奉贤公司:塘堤上的热度

### ——国网上海奉贤公司组织养殖户观摩活动普及生产自救知识

7月23日上午9点30分,烈日高悬,上海奉贤区海湾镇一号塘养殖场人气与当日的气温同样高涨,30余名来自全区四面八方的养殖户代表,围在奉贤供电公司农电专职刘文华身旁,咨询如何做好自备发电机的安全接线。

这项提升农电自救能力的参观活动,是面向全区尚未配备自备发电机的养殖户特意组织的,公司下属5个供电营业站通过走访各镇水产养殖户中心,汇总联系有需求的养殖户代表,集中前往参观。

海湾镇一号塘的承包人张小平,去年听从柘林供电营业站的建议,自行配备了应急发电机,并在电力员工的帮助下,对发电机的线路进行了加固。近两年中多次雷暴狂风侵袭,他承包的几十亩塘堤均没因断电受到损

失,看到同行受损,他毫不吝惜地介绍自己的经验。此次活动就是想通过宣传好的经验做法,提高养殖户抗风险意识和能力,推广普及自备发电机,帮助养殖户降低养殖风险。

组织参观的同时,公司党员服务队联合青年法学会,通过发放传单及填写问卷的形式,向养殖户征求服务建议,并宣传可靠用电知识。

“师傅,这是养虾的用电指导,上面还有租赁发电机联系方式,有需要可以随时联系。”奉贤公司青年法学会成员周佳敏,捧着一沓宣传资料,挨个向前来参观的养殖户进行发放介绍。

这张标题为“如何确保您的水产养殖可靠用电”的宣传册里,插入了4幅由公司青年自发创作的图文漫画,简洁明了地告知养殖



户该如何预防风险,以及有效应对措施,和抢险值班的联系方式。

“我书读的少,字多了看的费劲,这图画的可有趣,一看就全明白了”。来自四团镇的养殖户曹大爷乐呵呵地说。

据悉,此次参观活动选取的海湾镇一号塘养殖区,全部21户养殖户共计2200亩虾塘,全部配备了自备应急发电机,在2014年“7.12”强雷暴天气及今年“灿鸿”台风过境期间,因应对突发电网故障及时有效,有效避免了虾苗因停电缺氧导致死亡的损失。

(文/张滕飞 图/李新章)



## 青岛火车站“刘晓芸阳光工作室”扮靓暑运

本报讯(记者杨明清 通讯员梁虹)拥有全国首家车站服务品牌“阳光家园”的青岛火车站,在“原·旅客抱怨中心”基础上延伸拓展服务,暑运期间重点打造抱怨中心的姊妹服务品牌——“刘晓芸阳光工作室”,热心为特殊旅客提供私人订制服务,扮靓铁路暑运。该工作室由9名同志组成,以全国铁路劳动模范刘晓芸命名成立阳光工作室,在东进站厅设置重点旅客坐席、母婴十平方哺乳间、田园温馨工作台等设施,提供专区候车,快捷进站,电话网络预约、咨询答疑、轮椅担架等一系列服务。暑运以来,该工作室累计帮助老、弱、病、残、幼、孕重点旅客1628人次,工作室成立近一年,累计为旅客服务14380人次,收到旅客各类表扬280人次,锦旗38面。

图为刘晓芸热情为旅客提供服务。

## 二季度各行业就业市场景气指数有所差异

### 金融和互联网行业景气指数较高

业信心较高。指数越大则就业市场的景气程度越高。

从2015年上半年在线需求同比数据来看,金融行业景气指数的高企,与就业需求的增速迅猛不无关系。今年上半年,整体金融行业的用工需求同比增长了58%。回顾上半年的市场行情,上证指数从3100点狂飙到了5000点以上,虽然在6月出现了一定回

调,但是整个社会对股市及金融的关注程度因为本轮牛市再次被点燃,在一定程度上推动了券商、基金、私募、信托等机构用量的增长。此外,2014年刮起的“民营银行”之风在2015年继续发力。首批拿到牌照的5家民营银行全部开始运营,更多的公司也对“民营银行”牌照跃跃欲试,相应企业对专业化人才的需求同时也在增加。