



每天都与雷锋同行

——记长沙市公安局高新区分局雷锋派出所所长何华清

□本报记者 方大丰 通讯员 常婷



刑警出身的何华清有一股劲头——细致而不苟言笑。

穿着挺括的警服坐在办公桌前，何华清很谨慎地接受采访，看上去有些“压力山大”，而他说得最多的也是这4个字。他说：“雷锋派出所是一块金子招牌，任职雷锋故乡，是一种荣誉，但更多的是责任，甚至是压力。”

何华清手指了指窗外：“雷锋纪念馆就坐落在派出所北边50米处。”

他说，雷锋就像用一双炯炯有神的眼睛，时刻盯着他。或许是为了将这份“压力”传导到每一个干警的身心，何华清“请”了一尊雷锋的雕像，立在派出所院子中间，对着大门。每周一上午全体民警会在雷锋雕塑前举行“争当雷锋式民警”、“争创雷锋式服务警队”的宣誓活动。

何华清说，全所22个干警、36个巡防队员、32个协警，每天都与雷锋同行。

一

从警24年，何华清获得过许多荣誉，4年前接到调任雷锋派出所所长命令时，他感到又一个考验来了。

他很认真地告诉记者：“选择了，就要无怨无悔。”

何华清上高三的儿子感到，爸爸这几年忙得很难“照一面”。而在何华清的事迹材料里，有这样一段描述：“他放弃与家人

相处时间，以所成家，坚持24小时在所内值班备勤，平均每年加班加点超过120个工作日。”

除了繁忙的警务，何华清还将更多的时间和爱，献给了辖区里的“留守儿童”。雷锋派出所地处城乡结合部，辖区内有雷锋和推山两所小学，滞留在家缺乏亲情关爱的留守儿童有200多人。

2009年底，何华清上任不久，就倡导派出所开展了关爱留守儿童活动。

雷锋村有一位80多岁的贫困孤寡老人刘奶奶，她14岁的孙子刘志钢6岁丧母、12岁丧父。在不幸的遭遇和贫困生活的双重压力下，刘志钢性格孤僻，不爱学习，沉迷网络。

何华清跟刘志钢结成帮扶对子，几年来，他常去孩子家走访、谈心，到学校找班主任沟通交流志钢的教育问题。刘志钢读书用功了，也不再沉迷网络，参加学校知识竞赛还获得二等奖。他在作文中写道：“我虽然是孤儿，但是有警察叔叔的关心，我并不孤单，就像有爸爸妈妈的孩子一样幸福！”

刘志钢于2012年初中毕业，现就读于高新区技术职业学校。为减轻家中负担，照顾年迈的奶奶，刘志钢坚持每天走路上学，何华清得知后，送给志钢一部自行车，并承担了刘奶奶白内障手术治疗费。

派出所制订了“无私奉献爱心，牵手留守儿童”的长期关爱计划，为每个留守儿童建立成长档案，每周进行一次电话询问，每

月进行一次谈心走访，每季进行一次亲情互动，每半年开展一次社会实践，每年进行一次总结提高。

二

“我们是人民的公仆，应该处处为人民着想。”这句话出自《雷锋日记》，被何华清选为自己的座右铭。

他倡导每个民警都从《雷锋日记》里挑一句话，作为自己的履职格言。

“老百姓来派出所办事，一次能办好的，决不能让他们跑第二次。”何华清觉得，在雷锋家乡当警察，就必须让雷锋的父老乡亲感受到人民警察的热情与负责。

派出所开通了24小时值班的“雷锋故里警察服务热线”，接待窗口365天都开启服务，还开通了雷锋号24小时流动服务车，为民办实事9532件。

2012年春节前的一天，已是凌晨两点，值班民警接到群众求助：一名男子送亲人到医院急诊，在雷锋镇农村合作银行取钱时，银行卡被柜员机“吞”了，急得团团转。

何华清听到当班民警汇报后，迅速赶到现场，联系银行的值班工作人员，忙乎了两个多小时，终于取到了钱的求助者拉着何华清的手说：“今天晚上我打了十几个电话，派出所的电话是唯一有人接听的，还是民警靠得住。”

这句话，让何华清感触很深。他说：“有困难找警察这句话，做到位了，真能温暖人心。”

泥潭中救老人，风雪夜送产妇，高楼上挽救救生女……家住坪山村92岁高龄的阎喜老奶奶，卧病在床、行动不便，何华清带领民警驱车到坪山村为阎喜老奶奶照相……在雷锋派出所，流传着很多平凡琐碎

的小故事。

三

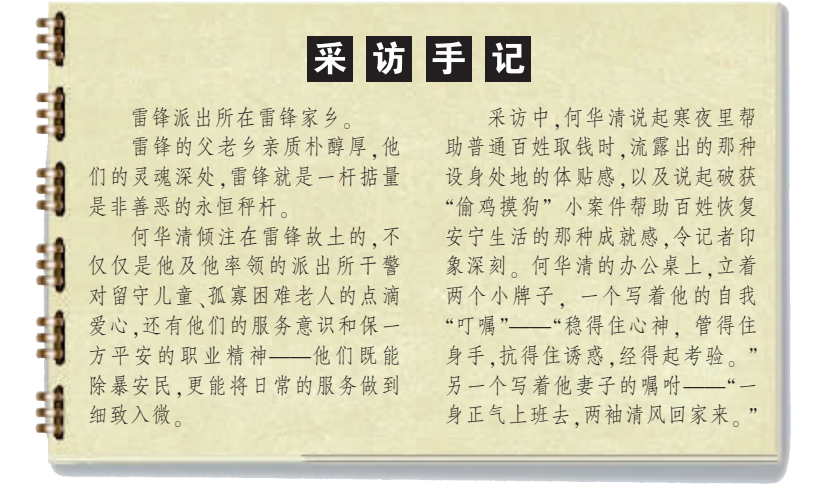
有很多案子，案情不一定大，但如果破了不案，就会影响老百姓日常生活。

今年7月，针对“丢包分钱”盗取受害人财物的案件，何华清抽调刑侦骨干成立专案组。通过长达两个月的侦查，9月27日下午15时许，何华清带领民警在长沙市一酒店房间内抓获犯罪嫌疑人4名。

抓捕嫌疑人前后，何华清连续熬了3个通宵。

受害人的损失被追回，他们从各地赶到派出所。何华清说：“握着我的一双双手布满了老茧，望着我的一双双眼睛噙满泪水，我感到，几天几夜的疲倦顿时被破案后的成就感淹没了。”

干了十几年刑警的何华清曾获评湖南“破案能手”的荣誉，但在雷锋派出所，他觉得最有成就感的，是破了两起“小案”。



四川工会关爱劳模全方位，“吃、住、医、行、游”一样不少

服务劳模在细微中下功夫

本报讯（记者高柱 通讯员王亚）“我之前几乎连自己的手指都看不见，你看！现在我又能重新画图了。”近日，年近七旬还“退而不休”的全国劳模岳廷华向记者提起自己夕阳之年又重见光明的幸福，对2012年四川省总工会、四川省白内障专科医院共同组织实施的“关爱劳模·光明行动”赞不绝口。

岳廷华曾是四川某研究所选矿设计师，做白内障手术前，他的左视力只有0.06，但术后又能拿起画图笔绘图了。而他如此“幸福”的享受，仅仅只是四川总工会近几年来为确保关爱劳模“吃、住、行、医、游”一样都不少”而建立全方位关爱省部级劳模服务体系的一个缩影。

为在服务劳模的“细微”中下功夫，从2012年开始，四川工会首先规范和加强全国劳模专项补助资金发放，全面实现了以由指定银行直接汇入相关劳模个人银行账户的方式进行发放。截至当年，全省共发放全国劳模“三金”总额达6201万元，且无任何差错。

同时，四川工会对省部级以上企业离退休劳模，实行了每人每月80元至120元的荣誉津贴制度，对无住房或住房建筑面积不足70平方米的，由所在企业解决一套70平方米的住房或不足部分给予经济补助。至今，全省已有3395名省部级以上企业离退休劳模享受到每月80元至120元的荣誉津贴；共有1440户劳模享受了一次性住房补贴，全省各级财政一次性支付住房补贴约600万元。

四川工会还向省部级城镇困难劳模按

每人每月225元的标准发放生活补助金，向省部级农民劳模和农民困难劳模均按每人每月150元的标准发放生活补助金（农民困难劳模同时享受上述两项生活补助金），所需资金纳入省财政年度预算。截至目前，该省已发放省部级困难劳模生活补助金达1900余万元。

自2006年开始，四川就将未参加基本医疗保险的省部级以上离退休劳模共计701名全部纳入基本医疗保险，并按本地区上年度退休人员人均医疗保险费实际支出水平，各级工会一次性为其缴纳了10年的基本医疗保险费877万元。

在落实省部级劳模健康体检制度中，自2013年开始，四川工会按每人400元的标准，统一组织省部级劳模每年健康体检一次，所需资金由省财政和省总工会各承担50%，分别纳入省财政年度预算和省总工会年度预算，并在各地定点合作医院逐步健全完善省部级劳模健康档案。今年已安排9639名省部级劳模参加健康体检，落实健康体检资金385.56万元。同时，还向所有省部级以上劳模办理发放了《四川省省部级以上劳模医疗证》，让持证劳模在指定的医疗保险定点医院就医时享受免费挂号、优先就诊、优先检查待遇，以切实解决劳模看病难问题。

自2010年春节开始，四川工会在每年春节前夕及时足额向省部级劳模发放了春节慰问金，发放标准参照全国劳模春节慰问金的70%执行，所需资金纳入省财政年度

预算。截至目前，该省已发放省部级劳模春节慰问金达2595万元。同时，四川各级工会还在协助当地政府实施再就业中，对有劳动能力的劳模本人或家庭成员优先安排技能培训、职业介绍，帮助其尽快实现再就业。并且，四川省还坚持每年安排100万元专项资金，设立“劳模特殊关爱金”，主要用于省总

工会日常走访慰问困难劳模和省部级以上劳模在身患重大疾病、遭受自然灾害或意外灾祸等特殊或突发情况下，面临重大家庭经济困难，迫切需要紧急救助时，给予最高限额为1万元的一次性应急救助。

为确保劳模外出疗休养有资金保障，自2013年开始，四川省财政每年安排劳模

疗休养活动专项资金并纳入其年度预算；从省到各市(州)、省产业和各县(市、区)工会以及劳模所在单位，也筹措资金定期或不定期地开展劳模疗休养活动。近5年来，全省各级工会累计组织劳模疗休养达9200余人次，其中，由省总负责组织达1800余人次。

关爱劳模进行时·关爱劳模进行时·关爱劳模进行时

亲人般的服务赢得南来北往旅客的满意

“吕玉霜服务台”十年无一投诉

□本报实习生 刘旭 本报记者 顾威

大连火车站候车室正中央，4米高的服务台中心，悬在高处的“吕玉霜服务台”蓝色灯箱远远就能望见，一位漂亮的姑娘正在为一位老大爷指明饮水处，这一场景对来过大连站的旅客并不陌生。

吕玉霜是大连火车站非常有名的劳动模范。她几十年工作在火车站问事处，是一名普普通通的问事员，为了让旅客得到满意的答复，吕玉霜家中的墙壁上挂密密麻麻

的小纸条，每天看、每天背。30年来，吕玉霜接待旅客400多万人次，凭着亲人般的服务和认真负责的态度，没有一次错误回答，没有接到一个投诉电话。

2003年8月，大连站新站投入使用，大连站特意创办了“吕玉霜服务台”。主要为旅客提供乘车参谋、广播找人、旅客遗失品查找、市内出行向导、解答旅客疑难问题、为重点旅客提供帮助等服务。

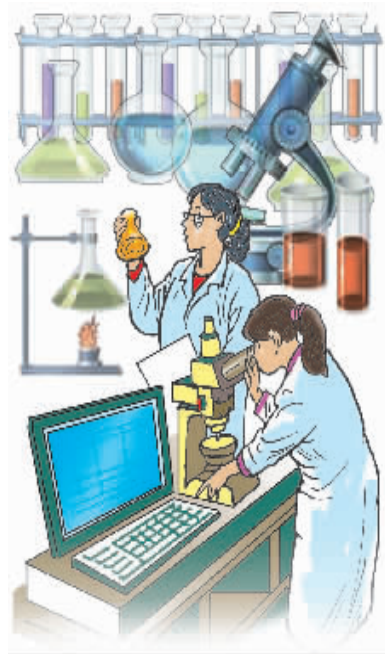
2006年，吕玉霜退休了，她的徒弟、铁道部劳动模范、全国五一劳动奖章获得者刘晓云接了班。她像师傅一样，用劳模精神接待着来自天南地北的旅客。

“吕玉霜服务台”现共有6名服务员，都是女同志。她们三班倒，每班两人，一个班工作24小时。

一位老太太找到正在服务台当班的罗宏伟，让她帮忙买一张去通辽的火车票。罗

煤海“女人花”

□本报通讯员 钟波



天刚蒙蒙亮，几个熟悉的身影在煤仓、制样室和计量衡三点一线上忙碌着，用责任把守煤质关卡。她们就是站在重庆市“巾帼标兵岗”标兵领奖台上的重庆能源永川洗选厂化验室的姐妹们。

做灰浮沉试验是个考验人的活儿，脸部直接面对药剂，稍不留神，溶液就会灼伤皮肤。让女人们更艰苦的是在干燥室，要将煤样放进100℃的烘箱里烘烤，每放取一个煤样，她们的脸手都会被热温炙烤，这样的工作环境，就算在寒冷的冬季，都会被烤得满头大汗，但她们还是任劳任怨。

“我们用技术作支撑抓好煤质管理。”车间主任李春香说。为确保数据准确，体现公平，在原煤入仓放仓、配煤入洗环节中，认真操作每一个程序，一遍遍地筛分、编制、浮沉试验，以最大努力杜绝最小误差，为煤质分析提供依据，化验室的姐妹们坚持不徇私情，不走人情关，不过人情磅的“三不原则”，干净做人，从未发生一起“吃、拿、卡、要”和亏吨问题。

一次，一位小煤矿客户煤炭掺假，被采样人员揭穿后不服气，骂骂咧咧走了进来，又拍桌子又骂人。采样员李兰以化验数据为依据最终使这位客户口服心服，“我受点委屈算不了什么，最主要的是不能让企业受损失。”李兰说。

一年来，实验室做样12000多个，采样245吨，送检煤质误差全部符合国家规定，使企业在商务谈判中说得起硬话。

今年10月，煤质异常，实验室的新人许天文不知所措，师傅罗晓荣陪着她一起从源头进行筛分，对每一粒度级别进行称量和化验，为每日提高最佳配洗方案提供了数据参考。

为提高青工技能，她们开展了“技师上讲坛”、“单兵教练”等传帮带活动，让员工在岗位轮换中认识自己，清楚个人在工作方面的长处和不足。目前，该室高职业技能等级和专业技术等级的人员所占比重不断提高，占总人数的71%，助理职称以上11人，为企业发展储备了人才。

巾帼不让须眉，付出终有回报。这群看似平凡的女工用责任心把守着煤质关卡，是十里矿区让人钦佩的“女人花”。

（漫画 法明）

宏伟见老人没有家人陪同，神色也不大好，又看到身份证是朝阳市建平县叶百寿镇的，便亲切地与她交谈。得知老人是与儿子赌气离家出走。她一边劝老人，一边想方设法要出老太太女儿的电话，并很快联系上了老人的女儿。晚上，老人在沈阳的儿子将母亲接走了。这位老人非常感动，直夸罗宏伟是位好姑娘，还把罗宏伟拉到一边，偷偷地塞给她100元钱说：“闺女，你真好，给你的，我不告诉别人。”罗宏伟说：“大娘，我不能要您的钱，这是我应该做的。”几天后，老人还打来电话，说要捎点家乡特产小米给她，让罗宏伟心里暖暖的。

“吕玉霜服务台”自建立以来，收到旅客表扬信3000多件，至今无一例旅客不满意的投诉。2013年，“吕玉霜服务台”荣获“全国工人先锋号”和“全国巾帼文明岗”荣誉。