

走过军旅的艺术家

“德艺双馨”——画家马新林

马新林擅长中国画和书法创作,其绘画作品工写结合,以写意为主;用笔注重墨润层次,着色艳而不躁,构图重布局,饱而不满,造险破险,以求不俗;创作立意求新,小意境中追大乾坤;作画不拘成法,兼收中西画优长。

马新林,毕业于广州美术学院中国画系,获文学硕士学位,曾供职于中国革命军事博物馆;现为中国美术家协会会员部主任,中国美术家协会理事,中国美术家协会创作中心主任,北京美术家协会理事,中央美术学院客座教授,广州美术学院客座教授,中国书法家协会会员,荣宝斋特聘专家,曾获“关山月中国画教学基金”一等奖,并获首届中国文联、中国书协“德艺双馨”中国书协会员称号。(木易)

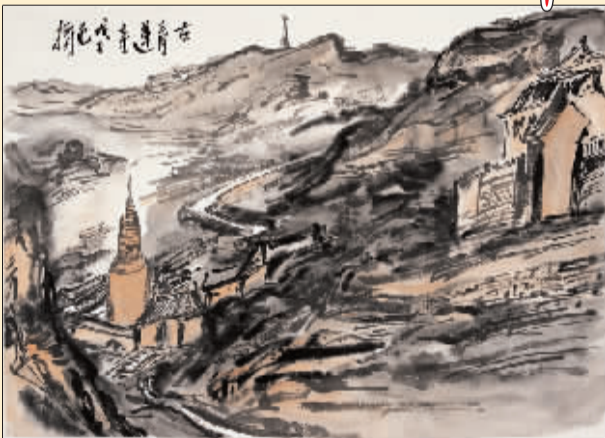


胜雪 (国画) 马新林



雀跃 (国画) 马新林

国画新作



古青莲寺 (国画) 范扬



侗寨村口 (国画) 罗苍诗

军旗正红 军歌嘹亮

——走进最高艺术殿堂的军事题材美术作品

在历届全国美术作品展览中,军事题材亦或泛军事题材的作品都占有很大的比重,创作者不仅来自军旅,许多地方作者对此题材亦是情有独钟。因为,这一题材牵连着许许多多的激动和感人,创作的激情正是由此而发。回眸走过,经历当下,展望未来,军旗正红,军歌嘹亮。军旅激情仍在激荡着艺术家的创作。《红色娘子军之歌》、《训练日》、《难忘十月柿正红》、《进藏女旗手》等许多美术作品,作者来自军内和地方,为同样的感动而创作,创作者以今天的眼光,诠释走过或正在走过的平凡与不平凡。读懂作品就读懂了艺术家的情怀,走过的往昔与今天的激动一脉相承的奉献和理解。看到这些感人至深的美术作品,就能感悟:八月一日,不仅仅是军人的节日……(法明)



红色娘子军之歌 (油画) 李汉波



训练日 (版画) 李传康 于延龙



难忘十月柿正红 (油画) 张国君 张立农



进藏女旗手 (油画) 张燕妮

李可染代表作《万山红遍,层林尽染》

在吴东魁艺术馆公展



万山红遍,层林尽染 (国画) 李可染

著名国画大师李可染的代表作《万山红遍,层林尽染》创作于1964年,是根据毛泽东诗词《沁园春·长沙》所作,在黑红对比中写南国深秋景色,带有理想化的诗意色彩。
李可染曾在上世纪40年代提出了“以最大的功力打进去,最大的勇气打出来”的艺术观点。李可染晚年以“计黑当白”的反向思维进行创造性地发挥,进入深厚苍黑的老境。其代表作有《江山无尽图》、《万山红遍,层林尽染》、《一叶知秋》等。《万山红遍,层林尽染》,于7月16日至8月15日在北京东花市大街的吴东魁艺术馆公开展。这幅精品保存完整,收藏者赵林先生,曾在北京荣宝斋师从名家学习书画的装裱与修复,出版有《对马家窑彩陶的认识》一书。一个偶然的机会收藏到中国现代著名国画大师李可染代表作《万山红遍,层林尽染》。(傅世德)

行走中的创作

罗苍诗的中国画

罗苍诗先生是一名美术记者,工作、行走、创作是他的常态。对工作负责的他,行走是充实,绘画是他的业余,他的行走笔记就是创作的作品,不仅仅是写生,有感悟,触景生情创作激情所致,每幅作品都是倾心再创作。

罗苍诗的中国画创作,题材来自他走过的民族大家庭中的各民族的风土人情,各民族不同的服饰,景致,习俗风貌尽收他的笔下。写景用笔粗犷,着墨大胆;画到民族建筑时巧用构图强化特征,又不失水墨层次;画到人物则细致入微,看似粗犷线扩,实则收放有度,真正做到胸中激荡于点墨笔端。最近看到他的画册,看到他的作品全貌,方知其心智多遐想,创作求完美的艺术家情怀。(法明)

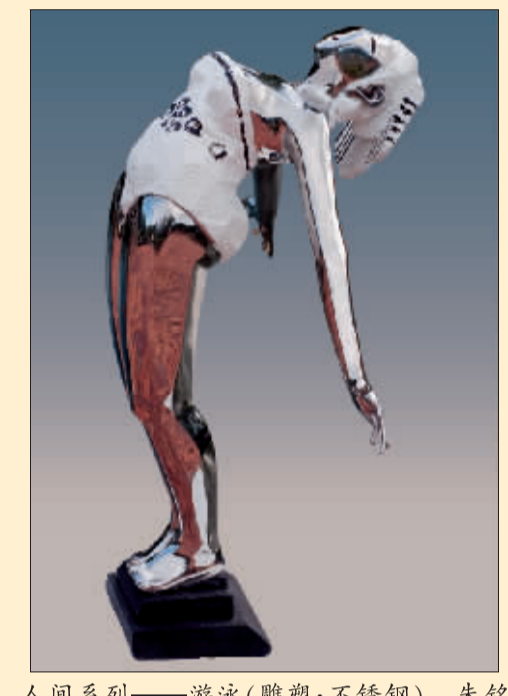


捻线的彝家妇女 (国画) 罗苍诗

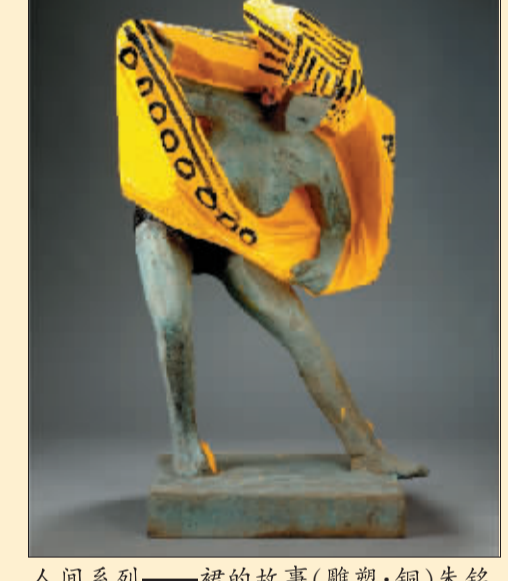
艺术家朱铭“人间系列”不同材质雕塑作品



人间系列 (雕塑·瓷) 朱铭



人间系列——游泳(雕塑·不锈钢) 朱铭



人间系列——裙的故事(雕塑·铜)朱铭

木刻赤子——刘岷作品捐赠展在京举办

由中国美术馆主办的“木刻赤子——刘岷作品捐赠展”于7月28日至8月5日在中国美术馆展出,展出作品200余件,主要是其于上世纪30年代至90年代创作的木刻版画作品。此次展览是对刘岷多年创作历程的一次梳理与回顾,也是对其艺术精神的一次总结与提炼。
展出的大部分作品为家属捐赠,其中包括代表作品《高尔基》、《鲁迅像》、《百花齐放》系列等代表作品,少部分为中国美术馆原有收藏。更为珍贵的是,家属还捐赠了部分刘岷的代表作木刻原版,这些原版记录了这位“木刻赤子”孜孜以求的心路历程。这次捐赠对于中国美术馆意义非常;进一步丰富了国家美术收藏,馆藏中国新兴木刻系列呈现将会更完整;为中国美术馆事业做出重要贡献的前辈作品的回归。
刘岷的版画作品以黑白木口木刻著称,并以大胆的构图、夸张的手法、强烈的黑白对比,以及严谨的结构,优美的线条,具有细腻而极富生机的特点,形成了他独特的现代版画的个人风格。反映生活现实的有《巩固团结抗战到底》、《月季》、《鲁迅》、《青年时代毛泽东》、《高尔基》、《小鹰试飞》等,这些作品充分反映了作者黑白艺术人生的轨迹和成就。刘岷先生还是一位在书籍装帧方面有卓越贡献的插图画家。从20世纪50年代初到60年代初,他为莎士比亚、歌德、海涅、托尔斯泰、雨果、鲁迅、泰戈尔等世界著名文学家的文学作品以及一批寓言故事和民间童话,刻制了大量肖像和插图,《罪与罚》、《白夜》、《子夜》等是他的代表作。
刘岷始终坚持现实主义创作道路,以数千幅作品构成了中国社会时代的生活写照。他继承了中国民族传统的艺术特色,又吸收了西洋版画的技法,形成了独树一帜的艺术风格。透过该展览,观众不仅可以对刘岷先生一生的艺术成果有直观的感受和认识,亦可领略作品由形式到内容所反映的木刻大家的艺术精神。(法明)



零食摊 (木刻) 刘岷