

从“地无三里平”到“桥梁博物馆”，公路桥梁连起来超5400公里

贵州“万桥飞架”铺就“高速平原”

本报记者 时澜娜 北梦原

“九山半水半分田”的贵州，是全国唯一没有平原支撑的省份。曾经，落后的交通长期成为制约贵州发展的突出瓶颈；而今，“万桥飞架”突破山水阻隔，覆盖于千沟万壑上的“高速平原”持续铺就。

近日，记者参加交通运输部2023年全国交通重大工程宣传采风活动暨“我到贵州来看桥”活动，看到崇山峻岭间的一座座桥梁，连通山脉、跨越河湖，打破地理屏障，给当地生产生活带来了实实在在的变化。

车程由1小时缩短为1分钟

两岸车程由1小时缩短为1分钟，这是位于贵州省黔西南布依族苗族自治州晴隆县、普安县和六盘水市水城区交界处的牂牁江大桥建成通车后，将给当地交通带来的改变。

从六盘水市区出发，在层叠叠嶂间驱车两个小时，记者远远看到了正在建设中的牂牁江大桥。细雨蒙蒙中，牂牁江大桥在两岸夹缝形成的“一线天”里若隐若现。车辆驶近，主跨1080米的大桥逐渐显露出巍峨之势。雨势渐大，原本在施工辅助平台“猫道”上作业的工人们因为“猫道”湿滑暂停施工。休息中，工人们告诉记者，他们主要负责索股牵引、主缆缠丝、防护涂装等作业，每天都要在全长超过2公里的“猫道”上走好几个来回。

“天无三日晴，地无三尺平。”在贵州，修路几乎就要建桥。喀斯特地形地貌和特殊的地质条件，加上气象条件多变、风场紊乱等不利因素，客观上决定了在贵州修建桥梁难度极大，公路“桥隧比”之高，筑路之难可想而知。

阅读提示

近年来，贵州省大力推动高质量跨越式发展，实现从“地无三里平”到“桥梁博物馆”的华丽转身，一座座桥梁不断刷新世界纪录，把“无桥不成路”的贵州点缀得淋漓尽致。一座座桥梁打破地理屏障，给当地生产生活带来了实实在在的变化。

知。但桥梁建设者们不仅啃下工程“硬骨头”，还因地制宜进行了各种技术创新。

途经盘旋曲折的山路，记者来到了乌蒙山大桥。大桥位于六盘水市境内阿志河大桥和乌蒙山国家地质公园“夹心”的狭窄位置，主桥跨径270米，跨越阿志河峡谷及两侧斜坡而建。

贵州公路集团第八工程公司总工程师刘骁凡告诉记者，乌蒙山大桥采用钢桁-混凝土组合结构设计，这种结构相比常规钢筋混凝土拱桥减轻自重27%，建成后将成为世界第一座大跨度钢桁-混凝土组合拱桥。大桥还在多方面融合了绿色施工的先进理念，将成为我国具有里程碑意义的桥梁。

“万桥飞架”重塑贵州发展格局

面对“天下之山萃于云贵”的自然条件，建设者们逢山开路、遇水架桥，取得了世界前100座高桥有近一半在贵州、前10座高桥有4座在贵州的成就。“万桥飞架”让贵州赢得了“世界桥梁看中国，中国桥梁看贵州”的美誉。

记者走访的牂牁江大桥和乌蒙山大桥，是纳晴高速公路的重点控制性工程，而纳晴高速公路又是纳雍至兴义高速公路的重要组成部分。这一工程将串联起杭瑞、厦蓉和沪昆等国家高速公路主线，同时将加强贵州省西部地区南北向的交通联系，形成贵州与相

邻的四川、广西联系的快速通道。

贵州省交通运输厅提供的数据显示，目前，贵州高速公路里程已经达到8368公里，公路桥梁超过2.8万座，所有已建和在建桥梁连起来超过5400公里。

连起来超过5400公里的桥是什么概念？“可以在桥上从贵阳到北京轻松跑一个来回，甚至可以贯穿中国的版图。”贵州省交通运输厅总工程师许湘华形象地解释道。

交通条件的显著改善，全面重塑了贵州的发展格局，为众多企业、投资商到贵州投资兴业增添了信心。记者在采访中了解到，宁德时代、比亚迪等一批新能源企业落户贵州，带动新能源电池及材料产业快速增长。华为、阿里巴巴、中国移动等一大批知名企业入驻贵州建立数据中心，形成半径4公里的14个超大型数据中心集群。

打开山门连接内外，也给贵州本土产业增添了无限生机与活力。贵州得天独厚的自然条件是发展无公害、绿色和有机农产品的天然理想场所。随着交通运输瓶颈的突破，贵州开始具备把土生土长的“山珍”运向全国乃至海外的物流条件，全省各地特色农业、观光农业、现代高效农业的发展正逢其时……

便捷交通推动区域经济循环

紧邻黄果树旅游景区的坝陵河大桥，是

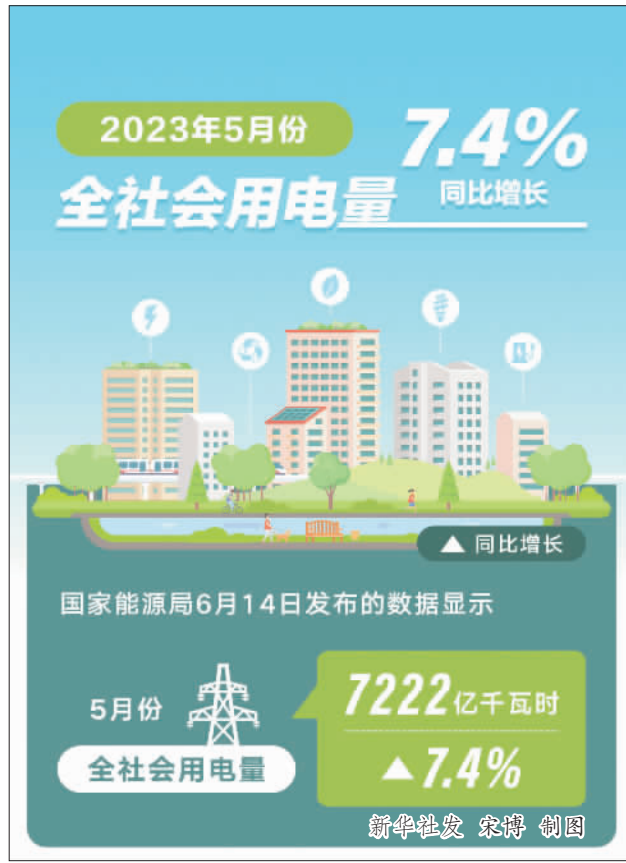
贵州省内唯一、国内少有的可以进入桥体内部旅游观光的世界级大桥。近年来，依托世界级桥梁的独特优势和交通基础设施优势，贵州省加快推进桥旅、路旅、航旅、交旅、农旅“五大融合”，推出了一批桥旅融合“网红打卡地”，坝陵河大桥便是其中之一。

“坝陵河大桥的旅游观光和极限运动项目吸引了许多游客慕名前来，带动了花椒、牛肉等当地特色农产品的销售，也让周边百姓增加了收入。”贵州省坝陵河桥梁博物馆工作人员王雨指着半山腰的10余家高端精品民宿群说道。他介绍说，每逢节假日，民宿的生意都异常火爆，需要提前半个月预订。据统计，坝陵河大桥自建成以来，每年带动周边经济增长近5000万元。

“日渐完善的公路交通网络，促使贵州与周边省份的联系更加密切，也能有力助推乡村振兴。”贵州省交通运输厅副厅长李健表示。

人享其行、货畅其流。交通发展带来的变化让贵州近20万个村寨的1700万农村人口直接受益。这些飞架在176万平方公里高原大地上、连接了近126万座山头的桥梁推动人流、物流、信息流便捷畅通，让区域经济循环得以实现。

桥不仅畅通了路，让贵州成为“高速平原”，也是贵州经济社会高质量发展的有效保障，以桥梁为组带的交通基础设施拉近了贵州与邻近省份、与全国主要经济圈的时空距离。2022年底，贵州省高速公路出省通道达25个，预计“十四五”末将达到29个，与周边省份形成至少3个省际通道，高速公路里程将达到9500公里。贵州正从内陆腹地变为风行天下的开放高地。



打造惠企减负税收营商环境

1至4月全国新增减税降费等4689亿元

本报北京6月14日电（记者周峰）国务院新闻办公室今天举行国务院政策例行吹风会，介绍深化营商环境重点领域改革有关情况。国家税务总局纳税服务司司长沈新国在会上表示，今年以来，税务部门积极落实各项税费政策，打造惠企减负的税收营商环境，1~4月，全国新增减税降费及退税缓费4689亿元。

税务部门直接服务着千万家企业，在优化营商环境中承担着非常重要的职能。今年以来，税务部门聚焦经营主体需求，对标国际先进水平，围绕优惠政策享受、便捷办税缴费、税收执法监管等综合施策，为高质量发展营造良好的税收营商环境。

沈新国介绍，目前已实现96%的税费事项、99%的纳税申报可网上办理，全国社保缴费“网上办”“掌上办”业务量占比达95%以上。同时，行政执法更有温度、更有尺度，违法打击更有力度。1~5月，全国税务部门依法查处违法纳税人4.1万户，挽回各类税款损失651亿元。

“便民办税春风行动”是税务部门精心打造的税费服务品牌。沈新国介绍，该行动十年来共推出了620项惠企便民举措，推动税费服务从线下服务为主向线上线下服务并重转变，从受理咨询式服务为主向按需主动供给式服务为主转变，从共性服务为主向共性个性服务并重转变，从注重程序性服务向更加注重权益性服务转变。纳税人缴费人普遍反映，办税缴费更省心、贴心、暖心了。

5月份网约车订单量环比上升4.2%

16个中心城市订单合规率超80%

本报北京6月14日电（记者北梦原）据交通运输部消息，网约车监管信息交互系统5月份共收到订单信息7.35亿单，环比上升4.2%。截至5月31日，全国共有313家网约车平台公司取得网约车平台经营许可，环比增加4家；各地共发放网约车驾驶员证558.4万本、车辆运输证235.7万本，环比分别增长3.3%、2.5%。

在订单量前10名的网约车平台中，订单合规率最高的是享道出行，最低的是花小猪出行。按订单合规率（指驾驶员和车辆均获得许可的订单量占比）从高到低分别是享道出行、如祺出行、万顺叫车、T3出行、携华出行、首汽约车、曹操出行、阳光出行、滴滴出行、花小猪出行。

5月份，面向乘客与网约车平台公司共同提供服务的平台（俗称“聚合平台”）完成订单2.1亿单，环比上升6.8%。按订单合规率由高到低分别是滴滴出行、高德打车、花小猪出行、百度打车、美团打车、腾讯出行、携程用车。

在各主要中心城市中，订单合规率最高的是杭州，最低的是大连，杭州、厦门、深圳、广州、兰州、郑州、海口、福州、天津、宁波、南京、青岛、重庆、贵阳、长沙、济南等16个城市订单合规率均在80%以上。5月订单合规率增长前3名依次是郑州、西安、宁波，增长最后3名依次是哈尔滨、沈阳、西宁。

自然资源部发出通知要求——

进一步做好用地用海要素保障

本报北京6月14日电（记者杨召奎）今天，在自然资源部举行的6月份例行新闻发布会上，该部发布《关于进一步做好用地用海要素保障的通知》（以下简称《通知》），共5个方面27条，涉及国土空间规划、用地审查报批、加快“未批已填”围填海历史遗留问题处理和优化项目用海用岛审批程序等内容。

自然资源部国土空间用途管制司司长赵毓芳表示，《通知》在国土空间规划方面，明确了国土空间规划批复前建设项目用地用海的规划依据问题；在建设项用地审批方面，提出缩小用地预审范围，扩大先行用地政策适用范围，明确铁路“四电”工程用地和能源、交通、水利、军事等重大建设项目直接相关的改路、改沟、改渠和安置等用地与主体工程同步报批，优化临时用地适用范围，适度延期重大建设项目以承诺方式落实耕地占补平衡，规范线性工程调整用地审批，明确因初步设计变更引起新增建设用地的补报规定。

在用海用岛审批方面，《通知》指出，符合要求的“未批已填”围填海历史遗留问题可先行开展前期工作，进一步简化落地项目海域使用论证要求，项目用海与填海项目竣工海域使用验收一并审查，先行开展项目用海用岛论证材料技术审查，开展集中连片开发区域整体海域使用论证，优化海底电缆管道路由调查勘测设施施工和项目用海用岛项目程序，临时海域使用审批程序以及报国务院审批用海用岛项目申请审批程序。

全国麦收进度过八成

6月14日，山东省邹平市台子镇乡情农业种植专业合作社在台東村收割小麦。

农业农村部小麦机收调度显示，当前全国已收获冬小麦面积达2.67亿亩，进度过八成。

新华社发（董乃德摄）



端午假期民俗游亲子游将唱主角

本报北京6月14日电（记者杨召奎）端午假期将至，记者今天综合马蜂窝、同程、去哪儿、途牛、飞猪等多家旅游平台的数据发现，今年端午假期，民俗游、亲子游将唱主角，避暑游热度上涨。

去哪儿数据显示，从该平台搜索量和预订量来看，端午假期仍将延续“五一”假期旅游热度不断上涨的势头，成为近5年“最火”端午假期。飞猪数据显示，端午假期机票预订量相比去年增长超7倍，租车预订量相比去年增长近4倍。

作为民俗大节，以“赛龙舟”为代表的各色彩俗活动在端午期间备受瞩目。马蜂窝数据显示，几乎能够代表国内龙舟最高水平的广东佛山在端午吸引大批游客，“佛山龙舟”近一周热度环比大涨125%。截至今天，途家民宿平台上标签或描述含“龙舟”的民宿数量是2019年的4倍，端午期间相关民宿预订量相比2019年增长两倍。

端午假期，各地陆续开放的室内外水乐园成为亲子家庭夏季溜娃的首选玩法。途牛数据显示，周边游用户中，亲子客群占据更高

比例，出游人次占比超过35%。同程数据显示，6月以来同程旅行水乐园相关产品搜索热度涨幅超过150%。

近期，全国多地出现高温天气，避暑游热度上涨。同程数据显示，辽宁大连、山东青岛、河北秦皇岛等热门滨海旅游目的地搜索热度涨幅均超过80%。马蜂窝数据显示，驰骋在贵州灵秀的山间，解锁夏日“清凉模式”，成了很多年轻人的自驾“新目标”，“贵州自驾游攻略”近一周热度环比涨幅高达166%。

让线上数据流量反哺线下实体经济

沈阳41条重点夜经济街区全面开街

扩内需促消费在行动

本报讯（记者刘旭）商家灯光星星点点亮起，汽车尾箱集市流光溢彩，人头攒动间美食烟火味浓……日前，辽宁沈阳嘉里城歇马夜市正式开街，2023夏季“沈水之阳·夏夜未央”夜经济主题活动同时开启。在此期间，沈阳41条重点夜经济街区全面开街，全市13个区县（市）同步启动各具特色的夜经济主题活动，旨在全面激发夜间消费活力。

6月2日晚，“歇马六点半”准时回归，用动听、炫酷的舞台演绎陪伴消费者。今年新增不间断直播单元，保障线上畅游“歇马”。

夜市还集结文创、非遗、手作、潮流、宠物友好、国潮、街头好味等百余家品牌。通过打造夜经济场景，让消费者感受这座城市隐于日常的万千韵味，感受文化的融合与交汇。

2023年是歇马夜市开业运营的第5年，已经成为点亮沈阳夜经济的地标性品牌。今年的歇马夜市最大亮点就是融入了更多的县域特色商品元素，西丰的梅花鹿、昌图的花生、开原的榛子、凌源的百合、黑山的杂粮等特色商品精彩亮相。

这只是沈阳夜经济场景之一。沈阳市商务局日前发布“沈水之阳·夏夜未央”夜经济主题活动内容，6月~10月期间，将打造兼具“国际范”和“烟火气”的多元、时尚、潮流、沉

浸式的夜经济场景100个以上。

今年，沈阳13个区县（市）同步启动各具特色的夜经济主题活动，组织夜经济街区经营主体协同发力，丰富夜游、夜购、夜食、夜娱、夜展、夜健等消费业态，举办广场美食节、服装秀、音乐节、舞台剧、巡街表演、VR潮玩、烟花表演等各类夜经济活动100场以上。同时，沈阳还将积极引导购物中心、汽车4S店、商场、超市、餐饮等消费场所，延长夜间营业时间，开展自然闭店、不打烊等夜间促销活动，培育发展24小时经济示范区。

“以往逛夜市，发现美食和文创产品同质化严重，一条街上出售的总是那几样。今天逛夜市明显发现外地小吃多了。即便是常见

的食物，也融入很多网红和文创元素。”来逛夜市的陈先生说。

沈阳嘉里城歇马夜市负责人介绍，2022年《沈阳市鼓励发展商业品牌首店若干政策措施》出台，让线上数据、流量，反哺线下实体经济。作为城市网红“打卡地”，歇马夜市带动了周围实体商业消费，仅夜市首个周末，嘉里城商场客流量就实现了翻倍。

下一步，沈阳还将把“商旅文体”融入夜经济，力求让中街的密室逃脱和剧本秀、老北市沉浸式舞台剧、奉天工场露天电影都呈现火爆态势。通过大小剧场联动，不断推陈出新，让更为丰富的艺术形态、文旅项目更好地提升夜间消费活力。